

REPUBLIQUE ALGERIENNE DEMOCRATIQUE ET POPULAIRE  
MINISTERE DE L'EDUCATION NATIONALE

Direction de l'Enseignement Fondamental

---

# GUIDE DE

# REMEDIATION PEDAGOGIQUE

## du F.L.E. Au Cycle primaire

---

*Outil destiné aux Inspecteurs et aux Enseignants*

**Ministère de l'Education Nationale**  
**Direction de l'Enseignement Fondamental**

---

**GUIDE DE**

**REMIEDIATION PEDAGOGIQUE** du F.L.E. Au Cycle primaire

---

**Pilotage Institutionnel**

M. Abassi Brahim, Directeur de l'Enseignement Fondamental,  
Ministère de l'Education Nationale.

**Coordination**

- M.SIAHMED Youcef, Sous Directeur de la Coopération,  
Ministère de l'Education Nationale.
- Service de la coopération et de l'action culturelle, Ambassade de  
France à Alger

**Partenaire**

**CEPEC International représenté par : les Formateurs – chercheurs**

- Charles DELORME, Directeur
- Alfred BARTOLUCCI
- Jean-Pierre CABASSOL
- Jean Claude MEYER
- Robert PERES
- Jacqueline VERDIER

**Groupe de pilotage**

- KHALDI Abdelhafid - I.E.N. - Coordinateur
- HADJI Toufik - I.E.N.
- ZEGGANE Mohamed - I.E.N.
- BOUMALIT Linda - I.E.P.
- HADJADJ Abdelmadjid - I.E.P.
- CHEKRI Mohamed - I.E.P.

**Ont participés aussi :**

- Les I.E.N. de la formation
- Des I.E.P.
- Des Enseignants

# SOMMAIRE

---

<b>Présentation du Guide</b> .....	<b>3</b>
<b>PREFACE M.ABASSI Directeur de l'Enseignement Fondamental</b> .....	<b>3</b>
<b>Un Guide au service de la réussite des élèves. M.Charles DELORME Directeur du CEPEC International</b> .....	<b>5</b>
<b>PARTIE I : Contexte et enjeux</b> .....	<b>8</b>
Cadre légal : définition de la remédiation .....	9
Etat des lieux .....	12
Présentation de l'enquête à propos de Remédiation pédagogique .....	<b>13</b>
Synthèse de l'enquête à propos de la remédiation pédagogique .....	<b>15</b>
Problématique.....	15
«Comment installer une culture de la remédiation comme une activité de régulation permanente des apprentissages ?».....	<b>16</b>
<b>PARTIE II: Principes d'actions, organisation et fonctionnement</b> .....	<b>18</b>
Principes et recommandations .....	19
Plusieurs scénarios pour remédier .....	25
Situations d'apprentissage qui anticipent les difficultés .....	27
<b>SCENARIO 1</b> .....	<b>27</b>
Remédiation intégrée.....	31
<b>SCENARIO 1</b> .....	<b>31</b>
<b>SCENARIO 2</b> .....	<b>32</b>
<b>SCENARIO 3</b> .....	<b>34</b>
Remédiation différée.....	35
<b>SCENARIO 1</b> .....	<b>35</b>
<b>SCENARIO 2</b> .....	<b>38</b>
Communication aux parents.....	41
<b>PARTIE III: Mise en œuvre de la remédiation</b> .....	<b>42</b>
Présentation .....	43
Outil conseil pour concevoir une séance de remédiation pédagogique .....	44
Canevas de conception d'une séance de remédiation .....	45
<b>Domaine de compétence : ECRIT/COMPREHENSION</b> .....	46
Outil de remédiation en ECRIT/ COMPREHENSION n°01.....	48
Outil de remédiation en ECRIT/ COMPREHENSION n°02.....	51
Outil de remédiation en ECRIT/ COMPREHENSION n°03.....	53
<b>Domaine de compétence : ECRIT/ EXPRESSION</b> : .....	57
Outil de remédiation en ECRIT/ EXPRESSION n°01 .....	61
Outil de remédiation en ECRIT/ EXPRESSION n°02 .....	62
Outil de remédiation en ECRIT/ EXPRESSION n°03 .....	63
Outil de remédiation en ECRIT/ EXPRESSION n°04 .....	64
<b>Domaine de compétence : ORAL/COMPREHENSION</b> : .....	65
Outil de remédiation en ORAL/COMPREHENSION n°01.....	66
Outil de remédiation en ORAL/COMPREHENSION n°02.....	68
Outil de remédiation en ORAL/COMPREHENSION n°03.....	70
<b>Domaine de compétence : ORAL/EXPRESSION</b> : .....	72
Outil de remédiation en ORAL/EXPRESSION n°01 .....	73
Outil de remédiation en ORAL/EXPRESSION n°02 .....	74
Outil de remédiation en ORAL/EXPRESSION n°03 .....	77
<b>Conclusion</b> .....	<b>Erreur ! Signet non défini.</b>
<b>Annexe</b> .....	<b>79</b>
<b>Profil du maître de l'école primaire_(En langue arabe et française)</b> .....	<b>79</b>

---

# *Présentation du Guide*

---

---

## *PREFACE*

---

Si la définition des principes fondamentaux d'un système éducatif rénové répond bien à la préoccupation majeure de notre école de « ne plus se contenter de la même éducation pour tous mais de la meilleure éducation pour chacun », il est aussi un fait que la réalisation de cet objectif passe inévitablement par le développement de la fonction formative et d'aide à l'apprentissage de l'évaluation.

Le concept d'évaluation est replacé, ici, dans une problématique d'intégration au processus d'enseignement-apprentissage et s'inscrit dans une stratégie capable de prendre en charge, de façon continue, ses résultats à des fins de remédiation et de régulation des apprentissages.

De cette orientation découle la nécessité d'adopter des démarches pédagogiques fondées d'une part, sur la différenciation des processus d'apprentissage des élèves, déterminée par l'analyse préalable de l'hétérogénéité des élèves et d'autre part, sur la différenciation des processus d'enseignement donnant plus de chances de progresser au plus grand nombre d'élèves et explorant au maximum les possibilités de chacun.

De ce fait, la pédagogie différenciée avec comme corollaire la remédiation pédagogique, devient un moyen efficace de lutte contre l'échec scolaire et un instrument privilégié au service de la qualité, de l'équité et de l'égalité des chances de réussite.

Par remédiation, il faut entendre l'ensemble des actions correctives intégrées au processus pédagogique consistant à amener l'élève à surmonter des difficultés perturbant la progression des apprentissages et à éviter, par voie de conséquence, que les lacunes ne s'accumulent et n'altèrent foncièrement la poursuite des apprentissages ultérieurs.

La prise en charge de cette dimension importante de l'action éducative s'est traduite par la mise en place d'un dispositif organisationnel visant la promotion de la remédiation pédagogique comme culture spécifique à faire partager par l'ensemble des membres

de la communauté éducative et comme pratique à développer sur le terrain opérationnel de la classe.

Mais, il va de soi qu'il ne suffit pas de déclarer l'aspect prioritaire du levier de la remédiation pédagogique et de prévoir, dans l'emploi du temps de la classe, des dispositions horaires pour le déroulement des séances de remédiation dans l'organisation de l'enseignement des langages fondamentaux pour qu'une telle activité accède automatiquement au niveau souhaité d'efficacité et de performance. De toute évidence, la mise en œuvre de ce dispositif induit de nouvelles exigences pédagogiques qui requièrent le développement de compétences professionnelles spécifiques devant faire l'objet d'une formation et d'un accompagnement des enseignants. La mise à disposition d'un guide méthodologique sur la remédiation pédagogique s'inscrit dans cette perspective.

Ce document se veut une source référentielle et un outil pratique où l'enseignant trouvera, à travers les clarifications et les différentes pistes proposées, des repères méthodologiques pour dépister la difficulté scolaire, en identifier les causes et les analyser et mettre en œuvre des démarches de remédiation dans les quatre domaines de compétences en langue française.

Nous ne manquerons pas de préciser que la réalisation de ce projet, qui s'inscrit dans le cadre de la coopération algéro-française, est le fruit d'un travail de réflexion conceptuelle et de production méthodologique menés en collégialité et en adéquation avec les directives du Ministère de l'Éducation Nationale par des inspecteurs algériens et des formateurs chercheurs du CEPEC International.

Je souhaite les remercier vivement pour la qualité des échanges, les efforts fournis et leur engagement dans ce projet, tout en exprimant ma reconnaissance au CEPEC International pour le soutien permanent qu'il nous apporte dans les domaines du conseil, de l'expertise, de la formation et de la méthodologie d'élaboration de ressources didactiques.

**Brahim ABASSI**

**Directeur de l'Enseignement  
Fondamental**

---

## *Un Guide au service de la réussite des élèves*

---

**Charles DELORME Directeur du CEPEC International**

En s'engageant dès janvier 2008 par une nouvelle loi sur l'éducation, le Ministère de l'Éducation nationale a manifesté sa volonté de favoriser la réussite de tous les élèves. C'est un choix courageux de déclarer que « l'école a pour mission de garantir à tous les élèves un enseignement de qualité ... » «... de les doter de compétences pertinentes, solides et durables... » et de traduire cette orientation politique ensuite dans des décisions institutionnelles et techniques en cohérence avec ces orientations.

C'est ce qui est engagé actuellement par les Responsables du Ministère de l'Éducation à qui nous adressons nos encouragements et notre soutien. Les objectifs de la réforme en cours sont clairs : le développement, des démarches de remédiation dans les classes constitue une stratégie prioritaire qui, avec d'autres moyens mis en place, redonneront aux enseignants et à leurs élèves une nouvelle orientation éducative et pédagogique. De nombreuses recherches actuelles dans différents pays misent aussi sur la différenciation pédagogique pour une meilleure prise en considération des élèves, par des évaluations diagnostiques et formatives.

La lutte contre l'échec scolaire doit se mener de façon coordonnée sur plusieurs fronts. Les enseignants, leurs inspecteurs peuvent contribuer, dans le champ de leurs responsabilités, à améliorer le rendement scolaire. Il s'agit alors de leur fournir des propositions précises par des indications administratives et professionnelles nouvelles mais aussi par des outils méthodologiques adaptés à leur classe. Trop souvent encore, dans de nombreuses réformes au niveau international, les enseignants ne comprennent pas toujours exactement la part qui leur revient et restent sur des positions attentistes ou encore défensives. L'enjeu est de les rendre participants engagés dans les processus de réforme ; ils représentent un potentiel humain dont on ne peut se passer pour la réussite des nécessaires changements pédagogiques. Comment motiver les enseignants ? Comment les associer comme partenaires par la concertation et la recherche-action ?

Nous avons constaté que se développent en Algérie, ces espaces de rencontre et de co-élaboration d'outils pédagogiques. C'est aussi le choix qui a été fait pour la mise en place **du Guide de remédiation pédagogique** (comme cela se vérifie aussi par le projet de la Remédiation linguistique et la construction de nombreuses séquences par les enseignants eux-mêmes). Les Autorités du Ministère de

l'Education Nationale ne se sont pas limités à prescrire de nouvelles instructions officielles sur le sujet, ce qui est nécessaire, mais ont progressivement mis en place la construction d'un Guide à l'intention des enseignants.

En fait, ce guide remplit plusieurs fonctions complémentaires

- La fonction de bien situer le projet de remédiation pédagogique dans son contexte institutionnel et politique. Cela garantit une certaine sécurité et des références officielles pour les enseignants et les inspecteurs.
  
- La fonction de clarifier les termes et les concepts correspondants en distinguant au mieux le rattrapage du soutien, de la remédiation pédagogique. Car s'il faut reconnaître entre ces termes une forte parenté dans les intentions, il est utile de les distinguer au moment de la mise en œuvre dans la classe.
  
- La fonction d'explication et d'argumentation pour une nouvelle organisation pédagogique et didactique quant aux remédiations préventive, intégrée ou différée.
  
- La fonction de démonstration et d'illustration en présentant de nombreux exemples concrets d'outils pour l'oral et l'écrit aussi bien pour la compréhension que pour l'expression, en langue française.

Ainsi, les enseignants mais aussi les inspecteurs pourront grâce à cet outil, développer la remédiation pédagogique de façon concertée et harmonisée. Ce guide est une invitation à développer des initiatives de remédiation dans la classe. Les différents exemples présentés ne sont pas des « fiches modèles » à exécuter docilement mais davantage des propositions pour montrer le chemin et poursuivre le travail de façon autonome en prenant en considération les réalités particulières de chaque classe et de chaque enseignant. C'est la démarche entreprise par l'Equipe de Pilotage dans un esprit de partage et de responsabilité. En effet la réalisation de ce guide est un travail d'équipe, de coproduction animé par des débats pour tenir compte des réalités du terrain mais aussi des orientations politiques du Ministère.

C'est en s'appropriant de façon personnalisée ce guide, que les enseignants pourront en tirer le meilleur profit pour leurs élèves et ainsi faire preuve de créativité et d'engagement dans ce projet de réforme.

**Charles DELORME.**



---

# *PARTIE I*

## *Contexte et enjeux*

---

## Cadre légal : définition de la remédiation

---

Le mot rattrapage évoque un retard qu'il faut supprimer. A l'inverse le soutien pédagogique accompagne l'apprentissage et s'adresse à des élèves qui n'ont pas compris assimilé une notion ou maîtrisé une compétence du programme :

### **Texte intégral de la circulaire portant sur la mise en lace de la remédiation pédagogique. « TRADUCTION ».**

« Dans le cadre de la réforme du système éducatif et l'amélioration de la qualité de l'enseignement, j'ai l'honneur de porter à votre connaissance les dispositions complémentaires relatives à l'institutionnalisation des séances de remédiation pédagogique dans les différents niveaux d'enseignement dans les cycles primaire et moyen.

*La remédiation pédagogique est une activité de régulation permanente des apprentissages qui a pour objectif de pallier les lacunes et les difficultés d'apprentissage relevées lors de l'observation et de l'évaluation des élèves, d'améliorer leurs apprentissages et de contribuer par conséquent à la réduction des décrochages scolaires. Les séances de remédiation pédagogique concernent les langages fondamentaux, en l'occurrence la langue arabe, la langue française et les mathématiques et sont inscrites dans l'emploi du temps hebdomadaire de la classe.*

Lors de la remédiation pédagogique, l'enseignant doit recourir à des démarches de différenciation pédagogique autres que les procédés utilisés dans la gestion des situations d'enseignement/apprentissage et à des supports pédagogiques appropriés. Pour plus d'efficacité, l'enseignant doit préparer minutieusement des fiches pédagogiques auxquelles il se réfère pour mieux gérer les activités de remédiation et atteindre les objectifs visés. Ces fiches doivent être également élaborées en fonction de la nature de la difficulté rencontrée par l'élève. Le travail doit être effectué en groupes restreints ou à travers une aide personnalisée lorsque le nombre d'élèves concernés n'est pas élevé.

Le mot rattrapage évoque à l'enseignant un retard ou un échec qu'il faut corriger dans une situation bien précise. Cependant, le sens de la remédiation pédagogique dans la réforme est différent de celui du rattrapage. C'est un processus de régulations interactives et permanentes dans le cursus d'apprentissage de l'élève.

Ce processus a un caractère préventif dès lors qu'il n'attend pas l'échec pour intervenir. Par conséquent, l'élève prend conscience de ses insuffisances et développe des habiletés métacognitives qui lui permettent de s'auto-évaluer et de s'auto-réguler en permanence.

### **Organisation de la remédiation pédagogique :**

1. Enseignement primaire : Les séances de la remédiation pédagogique sont intégrées dans la grille des horaires de tous les niveaux de l'enseignement primaire, à raison de 1h30 mn pour les 1<sup>re</sup>, 2<sup>e</sup> et 3<sup>e</sup> AP et 2h15 mn pour les 4<sup>e</sup> et 5<sup>e</sup> AP. Les matières concernées par la remédiation pédagogique sont la langue arabe, la langue française et les mathématiques. Les séances sont inscrites dans l'emploi du temps des élèves et doivent impérativement être programmées pendant la dernière séance de la matinée ou de l'après-midi.

Les enseignants doivent établir les listes des élèves concernés par la remédiation pédagogique et les remettre aux chefs d'établissement afin qu'ils puissent informer les parents.

2. Enseignement moyen : La remédiation pédagogique concerne tous les niveaux de l'enseignement moyen à raison d'une heure pour chaque enseignant d'arabe, de français et de mathématiques. L'enseignant doit rassembler en une séance tous les élèves concernés par la remédiation pédagogique. Pour cela, il est indispensable de programmer 1h de remédiation pédagogique aussi bien dans l'emploi du temps de l'enseignant que de celui des élèves.

La remédiation pédagogique, composante essentielle du processus d'enseignement/apprentissage, est aussi une culture qui doit être partagée par l'ensemble des membres de la communauté éducative. Elle requiert le développement des compétences professionnelles spécifiques devant faire l'objet d'une formation et d'un accompagnement des enseignants.

**Référence :** Circulaire n° 884/MEN/SG/ du 10/09/2009

Quant à la **Loi sur l'Éducation du 23 janvier 2008**, elle oriente vers une éducation individualisée. « **Il ne faudrait plus se contenter de la même éducation pour tous, mais aspirer à la meilleure éducation pour chacun** », c'est la réussite

pour tous en explorant, au maximum, les possibilités de chacun avec un objectif **«Faire parvenir, d'ici à 2015, 90% d'une cohorte de la 1re année primaire en 4e année moyenne »**.

Pour un tel but, l'école a pour mission de garantir à tous les élèves un enseignement de qualité en favorisant l'épanouissement intégral, harmonieux et équilibré de leur personnalité et en leur donnant la possibilité d'acquérir un bon niveau de culture générale et des connaissances théoriques et pratiques suffisantes en vue de s'insérer dans la société du savoir. (... ) Il s'agit de « doter les élèves de compétences pertinentes, solides et durables susceptibles d'être exploitées à bon escient dans des situations authentiques de communication et de résolution de problèmes et qui les rendent aptes à apprendre toute leur vie, à prendre une part active dans la vie sociale, culturelle et économique et à s'adapter aux changements.

En termes de changements de pratiques par les personnels de l'Éducation, ces attendus font référence à la **différenciation de la pédagogie** avec une orientation dominante : **développer dans les classes des démarches de remédiation**. On contribue ainsi aux objectifs de la réforme :

- éviter les échecs scolaires lourds
- réduire les risques de déperdition
- améliorer la qualité de l'enseignement et de la régulation du fonctionnement des établissements scolaires en suivant quatre axes :
  - refonte de la pédagogie à travers une approche par les compétences et l'installation d'un nouveau dispositif d'évaluation.
  - Perfectionnement des compétences académiques et professionnelles des personnels de l'éducation.
  - Restructuration du système éducatif (cycles et paliers)
  - Modernisation de la gestion administrative.

## Etat des lieux

---

La réalité de la classe révèle une grande variété de situations où les élèves rencontrent des difficultés. Il y aurait nécessité de maintenir une activité permanente de régulation des apprentissages pour faire réussir au mieux chacun et éviter les décrochages scolaires.

Les évaluations internationales font apparaître que le degré de mobilisation de la **pédagogie différenciée** dans les pratiques des enseignants est un des facteurs intervenant sur les seuils de réussite des élèves.

**Différencier** c'est ne pas apporter les mêmes réponses pédagogiques ou didactiques à tous les apprenants et pour un même objectif, proposer des démarches, des activités, des supports différents afin de s'adapter à chacun.

Au niveau national, des résultats en français à divers examens scolaires témoignent de la nécessité de sortir de fonctionnement habituel de la classe où tous les élèves font la même chose en même temps. Comme la prise en charge des difficultés qui apparaissent est renvoyée à plus tard, cela produit dans la durée des décrochages lourds. Pour tous les enseignants une question se pose : « **Comment s'y prendre pour conduire certains élèves à compenser des manques, à surmonter leurs difficultés ?** ». Leurs représentations sur la prise en compte des besoins des élèves en difficulté comme celles des autres personnels de l'éducation sont variées. Une enquête sur ce que des personnels de terrain entendent par remédiation, soutien, rattrapage et évaluation pédagogique illustre sur ce point la nécessité d'une stabilisation des concepts. Celles-ci sont liées aux démarches de remédiation et à la place de l'évaluation pédagogique dans la régulation permanente des apprentissages.

## Présentation de l'enquête à propos de Remédiation pédagogique

### Questionnaire auprès des inspecteurs à propos de la remédiation pédagogique

1. *La remédiation pédagogique se met en place dans les classes. Aujourd'hui quelle est votre définition à partir de votre expérience et des textes en vigueur ?*  
.....
2. *Quels sont les principaux textes officiels qui vous servent de référence ?*  
.....
3. *Comment sur le terrain les enseignants mettent en pratique la Remédiation ?*  
.....
4. *Quels sont les aspects qui sont maintenant réussis ?*  
.....
5. *Quels sont les principaux problèmes rencontrés*  
.....
6. *Quelle différences faites-vous entre :*

<b>Remédiation</b>	<b>Soutien</b>	<b>Rattrapage</b>	<b>Évaluation pédagogique</b>
.....	.....	.....	.....

7. *Quels sont les points communs et les différences*  
.....

### Tableau de synthèse des réponses.

Remédiation	Soutien	Rattrapage	Évaluation pédagogique
<ul style="list-style-type: none"> <li>● Aplanir la ou les difficultés rencontrées passagères</li> <li>● un nombre d'élèves assez réduit.</li> <li>● Réguler en permanence le travail de l'apprenant.</li> <li>● Lacunes, difficultés, rectifier, séance, activité, besoin, rétablir, consolider, travailler, pédagogie différenciée, problème, apprentissage, insuffisance, réalisation</li> <li>● On fait refaire une activité en modifiant les supports et exercices ou bien on reprend l'activité mais avec une autre stratégie de gestion de la classe.</li> <li>● Remède dans le domaine de la pédagogie. Connotation médicale. S'adresse aux élèves en difficulté.</li> <li>● Séance thérapeutique qui peut cibler plusieurs domaines pour palier les insuffisances.</li> <li>● Elle fait partie du volume horaire, elle est portée dans l'emploi du temps.</li> <li>● Remédiation et soutien pédagogique ont les mêmes objectifs.</li> <li>● Dans ce cas, on travaille soit en sous-groupe, soit avec l'ensemble de la classe.</li> <li>● Moment d'intégration des compétences</li> <li>● Moment de renforcement et de consolidation pour tous les apprenants en utilisant la pédagogie différenciée.</li> <li>● C'est la première étape après l'évaluation formative : c'est la première solution.</li> <li>● Opération qui vient après une évaluation critériée.</li> </ul>	<ul style="list-style-type: none"> <li>● Le soutien a pour objectif de renforcer et de consolider les acquisitions des apprenants. Cette séance vise la performance, c'est-à-dire l'amélioration du niveau des apprenants, même quand ils sont bons.</li> <li>● Soutenir, redresser, consolider, améliorer, renforcer, rectifier, remédier, travail, séance, dispositif</li> <li>● Soutenir des apprenants en difficulté.</li> <li>● Préparer à une éventuelle évaluation sommative après la formative..</li> <li>● Ajouter un plus à un prérequis, renforcement des acquis</li> <li>● Se fait en dehors des heures de cours.</li> <li>● Remédiation et soutien pédagogique ont les mêmes objectifs</li> <li>● Dans ce cas, on travaille soit en sous groupe, soit avec l'ensemble de la classe.</li> <li>● Moment de révision des acquis nouvellement installés chez certains élèves.</li> <li>● Moment de renforcement chez certains élèves.</li> <li>● Séances de soutien en plus du volume horaire.</li> <li>● Renforcement des acquisitions des apprenants : des cours particuliers, soit en classe (à l'école) ou en dehors de l'école (à la maison).</li> <li>● C'est un dispositif qui consiste en une aide apportée à des élèves en difficulté.</li> <li>● C'est le renforcement de la remédiation : 2<sup>o</sup> solution.</li> <li>● Renforcement des acquis visés.</li> </ul>	<ul style="list-style-type: none"> <li>● Vise les difficultés ou lacunes qu'on peut qualifier de durables : retard d'apprentissage accumulé sur une période plus ou moins longue.</li> <li>● Installer un processus qui permet de mettre les apprenants concernés au même niveau de progression que les autres.</li> <li>● Rattraper des cours (absence)</li> <li>● Retard, compenser, lacunes, remise à niveau, déficit, combler, rattraper, consolidation, séance.</li> <li>● Rattraper une notion non assimilée.</li> <li>● Traiter et combler le retard qui pourrait porter préjudice aux apprenants : sont concernés tous les élèves de la classe</li> <li>● NB : les textes réglementaires ne prévoient pas de rattrapage.</li> <li>● C'est à peu près la même chose que la remédiation.</li> </ul>	<ul style="list-style-type: none"> <li>● C'est une opération permettant de dire à quel niveau les objectifs pédagogiques ont été atteints par les apprenants.</li> <li>● Définir, identifier les lacunes pour pouvoir les combler, déceler des performances pour pouvoir les améliorer et les développer, soit programmer un rattrapage ou une consolidation.</li> <li>● L'évaluation est associée aux apprentissages : elle est ou formative ou sommative.</li> <li>● Donner l'occasion à l'apprenant de montrer ce qu'il sait, qu'il peut utiliser à bon escient ce qu'il a appris et comment il l'exploite.</li> <li>● Permettre à l'apprenant de travailler et de s'intéresser au processus et au résultat.</li> <li>● Elle peut être diagnostique : on peut repérer les problèmes rencontrés par les élèves au début de l'année, du trimestre, du mois, de la semaine ou de la séance au début d'un processus d'apprentissage. Elle peut aussi être formative et formatrice au cours de la leçon. Elle peut aussi être sommative et certificative à la fin de chaque processus d'apprentissage.</li> <li>● Doit se faire avec pertinence : c'est le fruit du travail déjà fait et c'est le moment de s'évaluer soit pour pouvoir remédier ou avancer.</li> <li>● Mesurer les capacités des apprenants à tout moment de leur cursus et processus d'apprentissage.</li> <li>● Contrôler les progressions.</li> </ul>

---

## ***Synthèse de l'enquête à propos de la remédiation pédagogique***

---

Le tableau ci-dessus synthétise les réponses collectées. Il apparaît qu'il y a à propos de la remédiation, du soutien et du rattrapage une diversité de représentations et d'interprétations qui peuvent prêter à confusion dans les actions de remédiation de terrain : des « actions d'aide » semblables sont désignées différemment alors qu'un même mot est utilisé pour nommer des démarches d'aide différentes. D'où la nécessité d'une stabilisation du concept de remédiation qui est au cœur de la réforme du système éducatif. Il ne s'agit pas de rigidifier un mode d'emploi et encore moins de figer la remédiation dans une séance de l'emploi du temps. Il s'agit de proposer une vision de la remédiation préservant une variété de modes d'actions possibles et qui renouvelle les pratiques d'enseignement. La quatrième colonne du tableau montre aussi des divergences sur les représentations relatives à l'évaluation pédagogique. Comme l'évaluation est l'appui incontournable de toute remédiation, il est indispensable de contribuer à une stabilisation des conceptions relatives à l'évaluation pédagogique. La mise au point de ces concepts ne relève pas seulement du domaine de la communication, mais de la formation selon le référentiel de compétences.

Il existe un profil du maître de l'École primaire (*voir en annexe*) qui intègre la capacité à s'adapter au changement, à exercer son autonomie pour créer une dynamique d'apprentissage, à organiser des activités en s'adaptant à la diversité des élèves par l'élaboration de plans d'action pédagogique différenciée, à analyser des difficultés individuelles les plus courantes pour y remédier. C'est là un cadre pertinent pour penser la formation des personnels à la remédiation. Dans cette perspective, ce guide se veut un outil utile et pratique.

## **Problématique**

---

L'enseignement, l'apprentissage, l'évaluation et la remédiation ne sont pas à envisager en séquence comme des moments distincts mais plutôt dans leurs interactions dynamiques. Dans la mesure où les situations d'évaluation et de remédiation offrent à l'élève la possibilité de porter un regard critique (métacognitif) sur ses propres démarches et qu'elles permettent à l'enseignant d'utiliser ses observations pour favoriser la progression de l'élève, ces situations sont aussi des



occasions d'apprentissage. Dans ce contexte, plusieurs questions relatives à la remédiation sont actuellement posées.

D'où la nécessité d'une stabilisation conceptuelle à mettre à la disposition des personnels administratifs et enseignants dans un guide pratique qui constitue un support pour l'enseignement, pour la formation et un document de référence de conseils dans le cadre de l'amélioration de la qualité de l'enseignement et de la lutte contre la déperdition scolaire.

La mise à la disposition de tous les personnels de l'éducation de ce guide pratique se propose de répondre à

- La confusion des concepts qui existe chez les divers personnels de l'éducation,
- Les mises en pratique des temps de remédiation essentiellement lors de rares séances fixées dans l'emploi du temps qui fait que la remédiation, intervient souvent tardivement,
- Les besoins de clarification des concepts qui apparaissent chez les personnels pour mieux articuler évaluation formative et remédiation,

Le guide doit constituer un support pour l'enseignant, mais aussi pour la formation et le conseil des enseignants avec l'ambition de contribuer à améliorer la qualité de l'enseignement et réduire ainsi la déperdition scolaire.

---

### ***«Comment installer une culture de la remédiation comme une activité de régulation permanente des apprentissages ?»***

---

Pour assurer un enseignement/apprentissage de qualité qui permette la réussite de tous les élèves, des actions de remédiation sont mises en place. Mais cela ne va pas sans poser diverses questions :

1. Quels sont les élèves concernés par la remédiation ? Tous, quelques-uns?
2. N'y a-t-il pas un risque de stigmatisation pour des élèves se trouvant trop souvent en groupe de remédiation ?
3. Combien de temps peut durer la prise en charge d'un élève dans un groupe de remédiation ?

4. Est-il préférable de constituer les groupes de remédiation avec des élèves d'une même classe ou de classes différentes ?
5. Un groupe de remédiation peut-il être confié à un enseignant autre que celui des élèves ?
6. Comment constituer les groupes de remédiation à partir de besoins précis ? Combien d'élèves dans un groupe de remédiation ?
7. Quand faire de la remédiation ? Quel intérêt d'en faire pendant les séances d'apprentissage? En faire après (en différé) ?
8. Comment analyser les difficultés d'un élève ? Comment préciser ses besoins et fixer l'objectif d'une action de remédiation ?
9. Lorsqu'un élève manifeste de grandes difficultés, peut-on y remédier ? Quelles sont les diverses possibilités de faire de la remédiation ? Quelles démarches et stratégies mettre en œuvre pour remédier ?
10. Comment articuler l'évaluation formative et remédiation ? En quoi l'évaluation formative favorise-t-elle la remédiation ?
11. Comment adapter certains déroulements de séances (activités) pour éviter la remédiation ? Quelle articulation faire entre différenciation pédagogique et remédiation ?
12. Comment sortir du fonctionnement classique (d'une démarche méthodologique classique voire traditionnelle) où tous les élèves font la même chose en même temps ?
13. Quelles activités proposer en remédiation pour ne pas être la répétition de ce qui a déjà été fait en apprentissage ?
14. Comment s'y prendre pour évaluer l'impact de la remédiation (ce qu'en retirent les élèves en termes d'acquis et de progrès) ?

Ce guide propose des éléments de réponse aux questions soulevées ci-dessus et à d'autres interrogations relatives à la remédiation pédagogique dans le cycle primaire. Il s'adresse principalement aux enseignants et à tous les partenaires de la communauté éducative.

---

## *PARTIE II*

### *Principes d'actions, organisation et fonctionnement*

---

## Principes et recommandations

---

Pour être efficace, la remédiation pédagogique nécessite la prise en compte de principes méthodologiques qui permettent sa mise en œuvre.

Les efforts consentis par les uns et les autres ne permettent pas de pallier les insuffisances constatées. Les tentatives de remédiation que les enseignants ne manquent pas de mettre en œuvre dans leurs classes répondent partiellement aux objectifs de remédiation. Les raisons sont multiples. La plus importante est, nous semble-t-il, l'absence d'une pédagogie propre à la remédiation. C'est pourquoi, nous essayons ici d'apporter quelques éclairages à même de répondre aux questions que se posent les enseignants lorsqu'ils sont confrontés aux situations nécessitant la préparation de situations didactiques de remédiation. Voyons quelques principes qui peuvent amener l'enseignant à mettre en place la remédiation :

### **1. Il importe dans la classe de varier les modalités d'apprentissages et de prévoir des moments où tous les élèves n'ont pas à faire la même activité dans les mêmes conditions**

Les élèves d'une classe n'adoptent pas les mêmes stratégies face à une même situation d'apprentissage. L'importance de la différenciation pédagogique se justifie par le fait que les élèves n'apprennent pas toujours de la même façon, ce que traduisent les sept postulats de R. W. Burns [1972] :

- Il n'y a pas 2 apprenants qui progressent à la même vitesse.
- Il n'y a pas 2 apprenants qui soient prêts à apprendre en même temps.
- Il n'y a pas 2 apprenants qui utilisent les mêmes techniques d'étude.
- Il n'y a pas 2 apprenants qui résolvent les problèmes exactement de la même manière.
- Il n'y a pas 2 apprenants qui possèdent le même répertoire de comportements.
- Il n'y a pas 2 apprenants qui possèdent le même profil d'intérêt.
- Il n'y a pas 2 apprenants qui soient motivés pour atteindre les mêmes buts.

Aussi, **différencier la pédagogie** consiste à proposer dans une même classe des activités d'apprentissage variées de sorte que tous les groupes de niveaux progressent chacun à leur rythme.

## 2. La différenciation pédagogique est à envisager comme une réponse à la diversité des niveaux dans une classe

La différenciation pédagogique passe par cinq postulats incontournables :

### I. L'évaluation diagnostique

On ne peut pas différencier les apprentissages dans une classe si l'on n'a pas préalablement mesuré quels étaient les acquis des élèves, leurs pré-requis. Aussi est-il indispensable de procéder à l'évaluation diagnostique des acquis avant de mettre en œuvre les activités de remédiation.

#### **L'évaluation diagnostique**

consiste à repérer et à analyser pour chaque élève les difficultés particulières dans la maîtrise d'une compétence en vue d'organiser la remédiation.

### II. La définition des objectifs à atteindre

Les objectifs à atteindre sont définis en fonction des groupes de besoins. Il est indispensable de les évaluer en fin de séance.

### III. La diversification des itinéraires

Comme les objectifs sont définis en fonction des besoins, il importe que les itinéraires soient diversifiés. On ne peut pas aller dans des directions différentes en empruntant le même chemin. La diversification des itinéraires peut se faire par des contenus, des activités, des stratégies, des supports... différents.

### IV. Le rôle de l'évaluation formative

L'évaluation formative en repérant les difficultés rencontrées par l'apprenant permet d'envisager la remédiation en modifiant la situation d'apprentissage ou le rythme de la progression envisagée. C'est une composante fondamentale de toute différenciation pédagogique. Elle est intégrée à l'action de formation.

#### **Évaluation formative**

- Processus d'évaluation continue pour assurer la progression de chaque élève dans une démarche d'apprentissage.
- Elle consiste pour l'enseignant à faire prendre conscience à l'apprenant, lors d'un apprentissage, de ce qu'il sait faire et de ce qui mérite d'être amélioré.

## V. La régulation des apprentissages

- Elle peut être intégrée à la situation d'enseignement et d'apprentissage qui s'illustre par des différenciations successives et par une évaluation à chaud.
- Elle peut intervenir après l'évaluation des productions des élèves. Elle se caractérise par un prolongement de la situation d'apprentissage mais de manière différée dans le temps.
- Elle peut être différée. Elle concerne les élèves qui n'ont pas atteint le seuil de maîtrise.

### 3. Il convient de ne pas tarder à intervenir sur certaines difficultés que rencontrent les élèves.

Les textes officiels demandent que la remédiation soit intégrée dans la grille des horaires. Ainsi, elle peut se faire en différé par rapport à l'**identification des besoins**. Mais elle peut aussi être intégrée au temps d'apprentissage avec l'avantage, quand c'est possible, de ne pas tarder pour prendre en charge les besoins de l'élève. La remédiation intégrée s'opère :

La **verbalisation** par un apprenant, c'est de pouvoir exprimer, lors d'un apprentissage, « sa façon de faire » ou bien « ce qu'il a compris » pour lui-même ou pour un tiers. Elle permet des prises de conscience favorisant l'apprentissage.

- en sollicitant une forte activité des élèves, en favorisant le plus souvent possible dans la classe la **verbalisation** (l'élève à l'oral dit, explique, décrit) et la **confrontation** (l'élève à l'oral échange, compare, confronte avec d'autres élèves) de ce qu'il a compris, de la démarche suivie.

C'est ce qui est appelé la verbalisation des stratégies d'apprentissage.

- en proposant, à divers moments, aux élèves de la classe des activités en fonction de ce qu'ils ont besoin « d'améliorer » (pédagogie différenciée).

La **confrontation** est un échange argumenté entre apprenants sur leurs connaissances et leurs stratégies pour réaliser une activité. Elle est indispensable à la mise en place de nouveaux apprentissages.

La remédiation en différée est mise en œuvre sur les séances inscrites dans la grilles des horaires et dédiée à cet effet. Elle est conduite avec un groupe restreint d'élèves, ce qui donne plus de latitude pour prendre en compte certaines difficultés.

**4. Pour qu'une action de remédiation puisse avoir des effets, il est essentiel d'avoir défini ce qu'on souhaite améliorer, l'objectif qu'on souhaite atteindre par cette action.**

La pertinence du diagnostic permet de mieux cerner les besoins des élèves. On peut de ce fait définir de façon précise les objectifs de la remédiation et chercher à concevoir des actions adaptées relatives à celle-ci.

**5. La mise en œuvre par les enseignants des plages horaires et des modalités de remédiation est coûteuse en temps, en investissement personnel aussi il est essentiel de rester vigilant sur l'impact de la remédiation.**

L'évaluation de l'impact de la remédiation porte sur l'évolution des acquis des élèves et sur les pratiques de classe. Il faut veiller à ce que les actions consenties pour certains élèves leur permettent d'éviter le cumul des difficultés mais aussi à ce que des adaptations nécessaires des modalités de remédiation prévues par le maître soient repérées et réalisées.

**6. Une remédiation qui se ferait avec la pression du temps court le risque de ne pas atteindre son objectif**

La contrainte peut conduire l'enseignant à opérer des choix qui ne favorisent pas des apprentissages efficaces.

**7. Une difficulté n'est pas, à elle seule, significative d'un besoin.**

Les erreurs des élèves peuvent avoir des causes différentes.

**8. La remédiation gagne à se réaliser en incitant fortement les élèves à se prendre en charge pour surmonter leurs propres difficultés :**

Pour que la remédiation ne soit pas confondue avec l'assistantat, les élèves se doivent de se prendre en charge, en portant un regard critique sur leurs démarches d'apprentissage (**métacognition**)

**9. Les activités de remédiation ne sont pas la répétition de ce qui a déjà été fait pendant la séance d'apprentissage (le cours)**

Il ne sert à rien de recommencer à l'identique ce qui a déjà échoué. On doit refaire autrement. Il convient d'imaginer d'autres formes d'activités et

La **métacognition** consiste à développer chez l'apprenant sa capacité à réfléchir sur ses connaissances et à comprendre les raisonnements qu'il engage afin d'utiliser et construire de nouvelles connaissances.

de mise en situation des élèves pour éviter de fonctionner à l'identique de la situation d'apprentissage qui n'a pas réussi à l'élève. En ciblant le même contenu ou la même compétence, on adopte des activités de formes différentes : plus ludique (sous forme de jeu) ; plus dynamiques (forte activité de l'élève, favorisant la manipulation, l'expérimentation). Certains élèves arrivent mieux à se concentrer et à donner du sens à un apprentissage s'ils ont la possibilité de bouger, de « toucher » l'objet de leur apprentissage.

Le **style cognitif** est le mode habituel d'un apprenant de percevoir, d'évoquer, de mémoriser et donc de construire des connaissances (dépendance ou indépendance par rapport au cadre, réflexion,

En somme, nous devons prendre en compte les **divers styles cognitifs**.

#### **10. L'identification des besoins pédagogiques d'un élève ne peut se réduire seulement à faire passer un test d'évaluation ponctuel**

Les difficultés rencontrées par un élève sont autant d'informations qui nous permettent de repérer ses besoins. L'identification de ses besoins est possible :

- par le biais de **tests d'évaluation diagnostique**, ce que nous pratiquons communément,
- par **l'analyse des productions de l'élève** sur le long terme,
- par **l'observation de l'élève dans ses apprentissages**, sa façon de travailler : les stratégies d'apprentissage qu'il met en œuvre pour installer une compétence, son comportement avec ses camarades...
- par des **entretiens** avec l'élève ou avec ses parents.

#### **11. Repérer les besoins d'apprentissage d'un élève ne se limite pas à la dimension cognitive**

Travailler sur le diagnostic et la remédiation des difficultés d'apprentissage fait d'emblée émerger la question de la nature des compétences à installer chez les apprenants. Aujourd'hui, il n'est plus à démontrer le lien étroit entre la motivation et le développement des capacités cognitives. C'est pourquoi, lorsqu'il s'agit de repérer les besoins d'apprentissage d'un élève, on se focalise :

- sur **la dimension cognitive** donc sur les savoirs à acquérir ex : réciter les terminaisons du futur d'un verbe du 1<sup>e</sup> groupe



- sur **la dimension sociale**, qui concerne la classe en tant que communauté. Ici, on favorise l'utilisation optimale des ressources apportées par chacun de ses membres de même que le développement d'un environnement sécurisant dans lequel les élèves peuvent exprimer leurs difficultés d'apprentissage mais également voir en l'enseignant et dans les autres élèves des sources potentielles d'apprentissage.

**12. La séance de remédiation pour une classe entière n'est pas justifiée, aussi on gagne à constituer des groupes de besoins.**

Le diagnostic permet de repérer des de besoins. A partir de là, l'enseignant peut constituer un groupe de besoins. Cela peut-être un groupe d'élèves qui rencontrent **les mêmes difficultés** ou encore un groupe d'élèves ayant **des difficultés de natures différentes mais qui, ensemble, pourront s'entraider** à résoudre leurs difficultés d'apprentissage respectives.

**13. Un groupe de remédiation n'est pas nécessairement constitué d'élèves d'une même classe**

S'il paraît naturel de constituer un groupe de besoins avec des élèves d'une même classe, il est aussi possible que des élèves d'un groupe de besoins proviennent de classes différentes. Dans ce cas, la prise en charge, pour être bénéfique, doit prendre appui sur un travail de concertation réalisé par les enseignants des équipes pédagogiques au sein de la cellule pédagogique de l'école.

**14. Les élèves en groupe de remédiation peuvent avoir un autre enseignant que le leur.**

L'intérêt de travailler avec des enseignants différents offre à l'élève la possibilité de multiplier et diversifier les démarches d'apprentissage qui lui permettront de gagner en autonomie à condition que la concertation dans les équipes pédagogique soit optimale.

## Plusieurs scénarios pour remédier

---

En cherchant à remédier, on tente de prendre en compte la diversité des élèves. Pour cela, on peut tenir compte de plusieurs paramètres :

- Varier les supports
- Différents degrés d'implication des apprenants dans l'activité
- Diversité des consignes (questions ouvertes, fermées, ...)
- Situation d'écoute active ou de recherche ou de production...
- Rôle de l'enseignant
- Activité plus ou moins guidée
- Activité plus ou longue
- Activité plus ou moins limitée
- Rythme de l'activité : dans une même séance, avoir plusieurs temps (recherche, échange, mise en commun, verbalisation...)
- Organisation de la classe : travail en classe entière, en sous-groupes,
- Organisation de l'espace classe (tables...)
- Évaluation des acquis : différents outils, autoévaluation de l'élève, évaluation par le maître avec le but de repérer ce qui est à améliorer chez tel élève, de pouvoir dire ce que sait faire l'apprenant jusqu'où et dans quelles conditions.
- Contenus en jeu : limitation à un contenu ciblé, mobilisation croisée de divers contenus anciens/nouveaux...

A partir de ces éléments, on peut envisager **trois champs d'action de la remédiation** pédagogique :

- A. Solliciter les des apprenants dans le déroulement du cours pour favoriser chez chacun d'eux une mobilisation à une activité cognitive de haut niveau et éviter l'émergence de difficultés, de blocages, donc de besoins
- B. Remédiation intégrée au déroulement normal du cours pour ne pas manquer de répondre à des besoins ponctuels qui peuvent apparaître.
- C. Remédiation différée (en référence à ce que préconise la circulaire en séance 45 mn)

Dans chaque cas, il s'agit de prendre en charge des besoins d'apprenants précédemment repérés (observation en continue dans la classe, analyse des divers travaux réalisés par l'apprenant, échange élève/enseignant). Il s'agit de répondre sur une durée donnée à des besoins identifiés et explicités. L'organisation en petits groupes d'apprenants favorise des scénarios où chacun, sur cette durée, est stimulé pour des prises de conscience, une forte activité. Le but est que l'élève gagne en autonomie et solutionne certaines difficultés identifiées

<p align="center"><b>A. Sollicitation des apprenants lors des apprentissages pour favoriser l'activité cognitive de tous.</b></p>	<p align="center"><b>B. Sollicitation des apprenants lors des apprentissages pour favoriser l'activité cognitive de tous.</b></p>	<p align="center"><b>C. Remédiation différée : prendre en compte des difficultés des apprenants dans un temps spécifique</b></p>
<p>1. <b>En début de séance, conduire les apprenants à se rappeler ce qui a été fait à la séance précédente.</b></p> <p>2. <b>En cours d'apprentissage, alors qu'on vient d'aborder un savoir ou une démarche importante, conduire les apprenants à faire le point sur ce qui a été appris (acquis).</b></p> <p>3. Il s'agit de permettre à chaque apprenant de se questionner sur ce qu'il a compris et ainsi faire en sorte qu'il ait mieux compris.</p> <p>4. <b>En fin de cours, conduire les apprenants à faire le point sur ce qu'on vient de travailler :</b></p> <p>5. Qu'est-ce qu'il faut retenir ? qu'est-ce qu'il faut savoir ? qu'est-ce qu'il faut savoir-faire ? A quelle activité, vous pouvez contrôler que vous savez ou que vous savez faire ?</p> <p>6. <b>Dans les apprentissages, promouvoir des activités, de préférence complexes, qui questionnent chacun sans être difficiles.</b></p> <p>7. <b>En fin de période, entraîner les apprenants à faire le point sur tout ce qu'ils ont appris et sur les activités qui pourraient être données en devoir.</b></p>	<p>1. <b>Intervention immédiate sur des besoins qui se manifestent dans le déroulement du cours.</b> Alors que les apprenants poursuivent ce qui était prévu, les apprenants vus en difficultés sont pris en charge. Verbalisation de leurs difficultés. Associer chacun à un apprenant « qui a un peu plus compris » pour chercher à comprendre : les deux en tirent bénéfice (<b>monitorat</b>) <b>Ou</b> Face à « une » difficulté de certains, l'enseignant donne à la classe le travail prévu, et à ceux repérés avec telle difficulté, il propose, en <b>binôme</b>, des activités ciblées sur la difficulté à résoudre.</p> <p>2. <b>Intervention préparée d'un travail en groupes de besoins en cours ordinaire :</b> Après le repérage de différents types de difficultés chez les apprenants de sa classe, l'enseignant prépare une séance en ateliers de besoins : A partir de 2 ou 3 plans de travail, tous les apprenants ont des activités adaptées à leurs besoins (mais toujours liés à la maîtrise d'une compétence). Ici, chaque apprenant à un besoin ! La classe fonctionne en sous-groupes ou binômes.</p>	<p>1. <b>Pour des apprenants qui manifestent des difficultés particulières, que l'on pense plus faciles à prendre en charge, en petits groupes, hors des heures de cours,</b> On peut préparer sur un temps spécifique (déterminé) une ou plusieurs séances de remédiation: ▫ <b>Action à court terme :</b> On cherche à agir sur des difficultés d'apprenants que l'on peut résoudre en une ou deux séances. ▫ <b>Action à moyen terme :</b> On cherche à agir sur des difficultés d'apprenants que l'on peut résoudre en 4 à 6 séances. L'expérience donne à penser que si les mêmes apprenants sont en remédiation toute l'année, celle-ci devient pour eux un rituel sans échéance et sans but.</p> <p>2. <b>Travail en atelier/groupes de besoins (2 ou 3 groupes) :</b> Permettre aux enseignants de faire profiter leurs apprenants -apprenants en difficultés, mais aussi les « bons » - en organisant jusqu'à 3 ateliers de travail en séance de remédiation différée. Regrouper dans chaque atelier des élèves ayant les mêmes difficultés -pour travailler les mêmes objectifs et la même compétence - et leur associer des élèves « moteurs ». Avantage : Garder tous les élèves en classe et travailler 3 difficultés simultanément.</p>

## Situations d'apprentissage qui anticipent les difficultés

---

### SCENARIO 1

---

**Pour solliciter les apprenants lors des apprentissages et pour favoriser l'activité cognitive de tous.**

Promouvoir des activités d'apprentissage de préférence complexes qui questionnent chacun des apprenants sans être difficiles.

Le scénario qui conduit les apprenants à s'impliquer (recherche et verbalisation) et à confronter (conflit sociocognitif) limite l'apparition des difficultés qui auront à être prises en charge en séances de remédiation.

**Ce qui doit être préparé :** Proposer une activité, finalisée, ayant du sens, à la portée des apprenants dans l'une des quatre compétences communicatives :

- Ecrit /compréhension/production
- Oral/compréhension/production

En rapport avec les compétences énoncées dans les programmes officiels et les manuels des apprenants.

Exemples :

1. Ecrire le début d'une histoire
2. Ecrire une petite annonce
3. Lire une histoire pour compléter une grille de lecture
4. Expliquer oralement comment fabriquer un objet artisanal

#### **Adhésion des apprenants**

En début d'apprentissage, donner l'opportunité à l'apprenant de dire ce qu'il sait déjà de la nouvelle activité proposée de faire des hypothèses sur ce qu'il peut faire.

Pendant l'apprentissage, prendre le temps de faire une pause pour un petit bilan momentané appelé **régulation** qui permettra à l'apprenant de dire ou il en est, ce qu'il n'a pas bien acquis, ce **qu'il** faut reprendre.

A la fin de chaque apprentissage, proposer aux apprenants des grilles d'auto-évaluation à travers lesquelles l'apprenant porte un jugement sur la qualité de ses apprentissages, il cochera des cases pour dire ce qu'il maîtrise bien ou mal.

**Information de la famille :**

- Réunion en début d'année des parents d'apprenants d'une classe **avec les enseignants de cette même classe** qui vont leur expliquer avec des mots simples le contenu du programme, ce que leurs enfants auront à réaliser dans le courant de l'année : activités, projets... Comment ils devront travailler et quel pourrait être l'apport des parents comme **partenaires** de l'équipe pédagogique.
- Elaboration du **portfolio d'apprentissage de l'apprenant** ou **classeur de réussite** : les grilles d'autoévaluation permettront aux parents de se tenir régulièrement informés des réussites et des difficultés de leurs enfants et d'y intervenir éventuellement sur ce qu'ils pensent de ses progrès.

**Tableau du scénario/remédiation par anticipation**

<i>Etapas de l'apprentissage</i>		<i>Que fait l'enseignant ?</i>	<i>Que font les apprenants ?</i>
<i>Conflit cognitif / Situation problème</i>	<i>Retour sur les savoirs antérieurs.</i>	<i>Demande de faire le point sur ce qui a été fait à la séance précédente en procédant à la révision des préacquis.</i>	<i>Réfléchissent ensemble et verbalisent : ce que je sais et sais faire et comment je le fais et je révise - les préacquis.</i>
	<i>Face à une situation d'apprentissage nouvelle, il y a émergence de <b>représentations de l'élève</b>. Celles-ci peuvent être en décalage avec l'apprentissage prévu. Cela peut aider à susciter le conflit cognitif. Ce qui l'amène à se poser des questions sur ses propres représentations.</i>	<i>Annonce <b>une activité complexe</b>, ayant du sens et qui permet d'installer <b>une compétence communicative</b>.</i>  <i>Avec des mots simples, il annonce les objectifs d'apprentissage en termes d'activités à faire et pourquoi les faire (finalisation, conscientisation des apprentissages)</i>  <i>Encourage l'élève à exprimer ses perceptions de l'activité à réaliser. Donne des consignes précises.</i>	

	Essais de réalisation de l'activité proposée.	<p>Organise les groupes. Veille à la compréhension des consignes en les faisant reformuler par les élèves. Met à leur disposition des <b>ressources</b> pour réussir. Observe le travail des groupes. N'intervient pas sur les travaux pour donner la réponse mais <b>oriente par des questions.</b></p>	Chaque élève tente seul de s'approprier la consigne en commençant à chercher une réponse au problème posé.
Conflit socio-cognitif / Confrontation	<p><b>Confrontation</b> des représentations qui provoque leur modification et améliore la compétence de chacun.</p>	<p>Stimule la prise de parole. Accepte toutes les propositions. Laisse le temps qu'il faut en fonction de l'activité et en fonction de l'âge des enfants. L'enseignant laisse s'installer les échanges dans la classe. <b>Négocie</b> avec les élèves le moment de la mise en commun.</p>	<p>Poursuivent la <b>réflexion</b> et l'activité en binôme ou en petits groupes (<b>confrontation</b>). <b>Mettent en commun</b> : chaque groupe désigne un <b>rapporteur</b> qui présente le travail à toute la classe.</p>
Métacognition / Verbalisation / Explicitation des stratégies	<p><b>Explicitation des démarches</b> : stabilisation des nouveaux savoirs et savoir-faire. Prise de conscience de sa stratégie, de sa démarche....</p>	<p>Aide à formuler et à garder une trace écrite. Il propose aux élèves une grille d'autoévaluation élaborée à partir des objectifs de la situation d'apprentissage. Aide l'élève à verbaliser, expliciter sa réussite.</p>	<p>Par des reformulations successives en classe, ils stabilisent une réponse, une proposition, une solution au problème posé. Les élèves expliquent dans leur langage (<b>verbalisent</b>) leur réussite: « Comment j'ai fait pour réussir..... ». Il construit ainsi progressivement son portfolio d'apprentissage.</p>

### Tableau de synthèse de la remédiation par anticipation :

<b>Type de remédiation préconisée :</b>	Situations d'apprentissage qui anticipent et préviennent les difficultés.
<b>Durée de la remédiation : (nombre de séances)</b>	<i>Lors de toute activité d'enseignement / apprentissage.</i>
<b>Objectifs du scénario :</b>	<i>Solliciter les apprenants lors des apprentissages pour favoriser l'activité cognitive de tous.</i>
<b>Lien avec la remédiation :</b>	<i>Remédiation par anticipation.</i>
<b>Modalités du diagnostic :</b>	<b><u>Portfolio</u></b> <i>d'apprentissage, classeur de réussite, grilles d'autoévaluation, observation de l'enseignant, cahiers des apprenants...</i>
<b>Ce qui doit être préparé (organisation, groupes d'élèves, groupes de besoins)</b>	<i>Proposer une activité finalisée (ayant du sens), à la portée des apprenants dans l'une des quatre compétences communicatives. Aménager des moments « des pauses » lors de tout apprentissage pour favoriser « la verbalisation » : au début, pendant et à la fin des apprentissages. Cela permet une sollicitation permanente des savoirs acquis.</i>

### SCENARIO 1

---

**Remédiation intégrée au déroulement des apprentissages pour répondre à des besoins ponctuels**

**En monitorat (associer un apprenant en difficulté à un autre qui a mieux compris)**

**Objectifs du scénario** : intervenir immédiatement sur des besoins qui se manifestent lors du déroulement d'un cours. C'est une remédiation intégrée à l'apprentissage

**Modalités du diagnostic :**

Identification des difficultés lors du déroulement du cours, par l'observation des apprentissages, la façon de travailler et les stratégies mises en œuvre

**Ce qui doit être préparé** : Leçon du jour et anticipation sur les difficultés rencontrées éventuellement

**Organisation** : A un certain moment du cours, rassembler le groupe d'apprenants (2 à 5) ayant manifesté des difficultés et associer à chacun d'eux un apprenant « qui a un peu mieux compris » (travail en binômes ou monitorat).

**Adhésion de l'apprenant concerné :**

Dire à l'apprenant que le travail coopératif (en binômes) est un moyen de le faire avancer.

**Tableau du scénario**

Déroulement	Que fait l'enseignant ?	Que font les apprenants
Pendant le cours, certains apprenants manifestent un besoin précis pour réaliser une tâche. Observation et identification des difficultés chez les apprenants	<ul style="list-style-type: none"><li>- Arrête le cours</li><li>- Demande aux apprenants de verbaliser : dire pourquoi ils n'arrivent pas à faire</li></ul>	<ul style="list-style-type: none"><li>- Le groupe de besoins verbalise : énonce ses difficultés</li><li>- Le grand groupe écoute la verbalisation</li></ul>



Intervention immédiate sur les difficultés :	Réorganise l'espace classe : - constitue et installe le groupe de besoins en binômes, associe à chaque apprenant en difficultés un apprenant qui a un peu mieux compris) - met le reste de la classe au travail sur une activité prévue dans le cours (tâches de difficulté adaptée)	- Les binômes s'installent  - Le reste de la classe continue à s'exercer sur des tâches spécifiques
	- donne des consignes d'activités adaptées au besoin du groupe (binômes) - fait des allers-retours entre les binômes et le reste de la classe et s'attarde davantage avec ceux qui sont en plus grande difficulté	- Chaque binôme communique sur la stratégie à adopter pour faire la tâche <b>(les apprenants régulent leurs apprentissages)</b> exécutent la tâche - Le reste de la classe continue à travailler sur les tâches spécifiques
Evaluation et impact de la remédiation	- Demande aux binômes de réintégrer le groupe classe - Demande aux apprenants en difficultés de communiquer les nouvelles stratégies adoptées pour réussir	Les binômes réintègrent le groupe classe Les apprenants en difficultés font part au reste de la classe de leurs progrès <b>(Ils vérifient les étapes de leurs démarches d'apprentissage)</b>

---

## ***SCENARIO 2***

---

**Remédiation intégrée au déroulement des apprentissages pour répondre à des besoins ponctuels**

**Objectifs du scénario** : intervenir immédiatement sur des besoins qui se manifestent lors du déroulement d'un cours.

C'est une remédiation intégrée à l'apprentissage

**Modalités du diagnostic :** Identification des difficultés d'un élève lors du déroulement du cours, par l'observation de ses apprentissages, sa façon de travailler et les stratégies qu'il met en œuvre

**Ce qui doit être préparé :**

Leçon du jour et anticipation sur les difficultés rencontrées éventuellement

A un certain moment du cours, rassembler le groupe d'apprenants (2 à 6) ayant manifesté telle difficulté, leur donner une activité censée les aider à surmonter leur difficulté pendant que le reste de la classe se voit attribuer l'activité prévue.

**Adhésion de l'apprenant concerné :**

Dire à l'apprenant que remédier à ses difficultés est un moyen de le faire avancer.

**Tableau du scénario**

Déroulement	Que fait l'enseignant ?	Que font les apprenants
<p>Pendant le cours, certains apprenants manifestent un besoin précis pour réaliser une tâche.</p> <p>Observation et identification des difficultés chez les apprenants</p>	<p>Arrête le cours</p> <p>Demande aux apprenants de verbaliser : dire pourquoi ils n'arrivent pas à faire</p>	<p>Le groupe de besoins verbalise : énonce ses difficultés</p> <p>Le grand groupe écoute la verbalisation</p>
<p>Intervention immédiate sur les difficultés :</p>	<p>Réorganise l'espace classe :</p> <ul style="list-style-type: none"> <li>- constitue et installe le groupe de besoins</li> <li>- met le grand groupe au travail sur une activité prévue dans la leçon</li> </ul>	<p>Les apprenants en difficultés s'installent en petit groupe</p>
	<ul style="list-style-type: none"> <li>- donne des consignes d'activités adaptées au besoin du groupe</li> <li>- fait des allers-retours entre les deux groupes en s'attardant davantage avec le groupe de besoins</li> </ul>	<ul style="list-style-type: none"> <li>- Le grand groupe continue les apprentissages prévus dans le cours</li> <li>- Le groupe de besoins communique pour se mettre d'accord sur la stratégie à adopter (<b>les apprenants régulent leurs apprentissages</b>)</li> </ul>
<p>Evaluation et impact de la remédiation</p>	<p>Demande au groupe de besoins de réintégrer le reste du groupe classe et communiquer les nouvelles stratégies adoptées et ayant abouti à la réussite</p>	<p>Le groupe de besoin fait part au reste de la classe comment il a fait pour réussir et explique sa nouvelle stratégie</p> <p><b>(Ils vérifient les étapes de leurs démarches d'apprentissage)</b></p>

## SCENARIO 3

### Remédiation intégrée au déroulement des apprentissages pour répondre à des besoins ponctuels

**La séance est destinée à la classe entière organisée en ateliers spécifiques**

**(Tous les élèves de la classe ne font pas la même chose en même temps)**

**Objectifs du scénario** : intervention préparée d'un travail en ateliers de besoins en cours ordinaire.

C'est une remédiation intégrée à l'apprentissage.

**Modalités du diagnostic** : après repérage de différents types de difficultés chez les apprenants, préparer une séance en ateliers de besoins

**Ce qui doit être préparé** :

Deux ou trois plans de travail destinés aux ateliers de besoins

Tous les apprenants ont des activités adaptées à leurs besoins (objectifs propres à chaque groupe). La classe fonctionne en sous-ateliers.

**Adhésion de l'apprenant concerné** :

Dire aux apprenants que le travail coopératif est un moyen de le faire avancer.

#### Tableau du scénario

Déroulement	Que fait l'enseignant ?	Que font les apprenants ?
L'enseignant a inventorié un certain nombre de difficultés relevant toutes d'une même compétence Il a aussi identifié les ateliers de besoins	- Constitue et installe les ateliers de besoin (2 à 3 ateliers)	- Les ateliers de besoins s'installent en ateliers (Disposer les tables de façon adaptée)
Intervention différée sur les difficultés	<ul style="list-style-type: none"><li>• Verbalise sa démarche auprès de chaque groupe de besoins :</li><li>• Provoque des interactions au sein de chaque groupe relatives à leurs difficultés et des objectifs à atteindre</li><li>• Attribue des tâches spécifiques à réaliser.</li></ul>	<ul style="list-style-type: none"><li>- Les ateliers de besoins écoutent la verbalisation de l'enseignant</li><li>- Les apprenants de chaque groupe discutent de leurs difficultés</li><li>- Chaque groupe de besoins cherche des stratégies <b>(les apprenants régulent leurs apprentissages)</b></li><li>- Exécutent les tâches demandées</li></ul>
Evaluation et impact de la remédiation	- Demande aux ateliers de besoins de reconstituer le groupe classe et communiquer leurs démarches	- Chaque groupe de besoins fait part aux autres de sa stratégie, de ses progrès et de sa réussite <b>(Ils vérifient les étapes de leurs démarches d'apprentissage)</b>

# Remédiation différée

---

---

## SCENARIO 1

---

**Scénario d'un dispositif de remédiation légère pour résoudre des difficultés ponctuelles.**

**Objectif de la remédiation :** Répondre à des besoins dans un temps spécifique avec un petit groupe d'apprenants

**Objectifs du scénario :** Intervenir de façon ciblée sur des difficultés facilement surmontables mais pouvant empêcher l'acquisition de nouveaux apprentissages.

**Objet de la remédiation :**

Activités portant sur des **objectifs** à travers des tâches ponctuelles en lien avec une compétence, dans une démarche réflexive.

**Lien avec la remédiation :** c'est la remédiation en lien avec les textes officiels, séances hors de la grille horaire.

**Détermination de groupes d'élèves :**

Les groupes d'élèves concernés par la remédiation sont identifiés à partir de critères à définir après diverses observations.

Les outils de diagnostic facilitant la détermination des groupes peuvent être :

- ***l'observation des productions des élèves pendant la situation d'apprentissage (carnet d'observation)***

- ***La reprise des travaux des élèves***

- ***Le test diagnostic***

- ***les résultats des évaluations périodiques***

- ***les informations des parents***

- ....

N.B : Ne pas se contenter d'un seul critère pour la constitution des groupes de besoins.

**Qu'est-ce qu'un groupe de besoins ? :**

Ce sont les élèves qui rencontrent les mêmes difficultés dont les causes sont différentes. D'où la nécessité lors de la remédiation d'adopter des itinéraires variés.

## **Ce qui doit être préparé :**

**1) Préalable :** activités toujours différentes de celles qui ont été mises en œuvre lors des apprentissages avec tout le groupe classe et qui ont conduit à l'échec.

Qu'est-ce que des activités variées et différentes ?

- supports différents
- présentation différente
- organisation de la classe différente : en individuel, en binôme, en petits groupes...
- déroulement différent
- verbalisation de l'élève de son cheminement d'apprentissage : l'élève prend la parole et explicite la démarche dont il s'est servi pour tenter d'acquérir le nouveau savoir. Il prend ainsi conscience de sa difficulté et peut rechercher tout seul des solutions.

N.B : l'apprenant peut recourir à sa langue maternelle pendant la verbalisation.

## **2) Les activités :**

- activités ludiques : plus motivantes et éloignées de ce que l'élève a l'habitude de voir en classe
  - activités métacognitives : des moments de verbalisation sont indispensables
  - des moments de confrontation des points de vue : chacun explique comment il se représente telle ou telle activité et chacun apprend de l'expérience de l'autre
  - valorisation des productions des élèves.

## **3) Organisation :**

- lieu : à l'école dans une salle appropriée.
- enseignant concerné : dans les écoles où exercent au moins deux enseignants de français, il est possible que l'enseignant assurant la remédiation ne soit pas le même que celui de la classe
- matériel: en fonction des objectifs (tout le matériel nécessaire qui peut favoriser l'implication des élèves et faciliter les apprentissages (matériel audio, vidéo...)
- Implication des parents : annoncer les objectifs de la remédiation plutôt que les difficultés de leurs enfants

## Tableau du scénario

Déroulement	Que fait l'enseignant	Que font les élèves	Effets produits
1) Mise en confiance	Fait rappeler les pré acquis que les élèves maîtrisent déjà	Les élèves répondent juste	Sécurisés, les élèves adhèrent mieux à l'activité
2) Annonce de l'objectif de la séance	Le maître explique ce que les élèves vont faire au cours de cette séance	- Ils écoutent	- Inquiétude - Motivation
2) Verbalisation	Oriente, questionne	Décrit le cheminement qui l'a conduit à l'erreur.	Pour l'élève : il prend conscience que la stratégie d'apprentissage dont il s'est servi n'est pas efficace. Pour l'enseignant : il prend conscience des différentes stratégies d'apprentissages utilisées par les apprenants et qui ont conduit à l'échec. Il se rend compte de la nécessité de mettre en adéquation sa propre démarche d'enseignement et les stratégies d'apprentissage des élèves. Il prend conscience que les difficultés des élèves n'ont pas toujours la même origine.
4) Mise en œuvre de la remédiation :	Organise le travail (en binômes en individuel, en petits groupes...)  Distribue la/les tâche(s) en réalisant des activités ponctuelles et en relation avec la compétence.	Se met avec son camarade  Prend connaissance de la tâche à réaliser et comprend la consigne.  Essaie de résoudre le problème en reprenant sa propre stratégie	Pour les élèves : ils acquièrent la notion et développent de nouvelles stratégies. Pour l'enseignant : il prend conscience de la nécessité de différencier ses démarches aussi bien en situation d'apprentissage qu'en situation de remédiation
5) évaluation :	Propose de nouvelles tâches appartenant à la même famille pour vérifier l'atteinte de l'objectif (acquisition de la notion+développement de nouvelles stratégies)	Il s'auto évalue : ai-je surmonté ma difficulté ? (acquisition de la notion présentée et développement de nouvelles stratégies d'apprentissage.	Pour l'enseignant : prendre conscience qu'une seule séance de remédiation pourrait ne pas suffire à aplanir la difficulté pour le même groupe d'élèves. Si les résultats sont en revanche satisfaisants, il éprouve un sentiment de satisfaction et de fierté parce qu'il a réussi à aider les élèves à surmonter leurs difficultés.

# Remédiation différée

---

---

## **SCENARIO 2**

---

**Scénario d'un dispositif de remédiation pour résoudre des difficultés plus lourdes**

**Objectif du scénario** : intervenir de façon durable sur des difficultés empêchant l'acquisition de compétences.

Objet de la remédiation : activités portant sur des objectifs à travers une **chaîne de tâches** en lien avec la compétence dans une démarche réflexive.

Lien avec la remédiation : remédiation en lien avec les textes officiels.

Détermination des groupes d'élèves : les groupes d'élèves concernés par la remédiation sont identifiés à partir de diverses observations et évaluations d'activités d'apprentissage.

Les outils de diagnostic pouvant faciliter la détermination des groupes peuvent être :

- ***l'observation des productions des élèves pendant la situation d'apprentissage (carnet d'observation)***
- ***La reprise des travaux des élèves***
- ***Le test diagnostic***
- ***les résultats des évaluations périodiques***
- ***les informations des parents***
- ....

N.B : ne pas se contenter d'un seul critère pour la constitution des groupes de besoins.

### **Qu'est-ce qu'un groupe de besoins ?** :

Ce sont les élèves qui rencontrent les mêmes difficultés dont les causes sont différentes. D'où la nécessité dans la remédiation d'adopter des itinéraires variés.

## **Ce qui doit être préparé :**

**1) Préalable :** activités toujours différentes de celles qui ont été mise en œuvre lors des apprentissages avec tout le groupe classe et qui ont conduit à l'échec.

Qu'est ce que des activités variées et différentes ?

- supports différents
- présentation différente
- organisation classe différente : en individuel, en binôme, en petits groupes
- déroulement différent
- verbalisation de la part de l'élève de son cheminement d'apprentissage : l'élève prend la parole et explicite la démarche dont il s'est servi pour tenter d'acquérir le nouveau savoir. Il prend ainsi conscience de sa difficulté et peut rechercher tout seul des solutions.

N.B : l'apprenant peut recourir à sa langue maternelle pendant la verbalisation.

### **2) les activités :**

- activités ludiques : plus motivantes et éloignées de ce que l'élève a l'habitude de voir en classe
  - activités métacognitives : des moments de verbalisations sont indispensables
  - des moments de confrontation des points de vue : chacun explique comment il se représente telle ou telle activité et chacun apprend de l'expérience de l'autre
  - valorisation des productions des élèves.

### **3) Organisation :**

- Lieu : à l'école dans une salle appropriée
- enseignant concerné : enseignant de la classe
- Matériel : en fonction des objectifs (tout le matériel qui peut favoriser l'implication des élèves et faciliter les apprentissages. (Matériel audio/vidéo...)
- les autres élèves : les élèves non concernés par la remédiation sont libérés
- Implication des parents : dédramatiser la remédiation en annonçant prioritairement les objectifs plutôt que les difficultés de leurs enfants.

## **Remarque**

- Dans un **premier temps** évaluation diagnostique
- Formuler les objectifs
- Rendre l'apprenant conscient des stratégies qu'il utilise



- Travail sur l'amélioration des stratégies articulé sur la maîtrise de la compétence sous-jacente (verbalisations, confrontations) croisé avec la consolidation de techniques.
- **A mi-parcours** se mettre en perspective de la fin de la remédiation : faire le point par rapport aux objectifs à atteindre et à ce qui a été fait, prendre la mesure de ce qui reste à faire → temps fort pour réactiver la dynamique.
- **Dernière séance** : bilan et mise en perspective. A noter que des activités de métacognition sont à conduire à chaque séance.

Pour le tableau du scénario, on pourra s'inspirer du tableau précédant.

## Communication aux parents

---

### Comment présenter la remédiation aux parents ?

En référence à la loi d'orientation sur l'éducation nationale du 23 janvier 2008 notamment les articles n°25 n°26 se rapportant à la participation directe des parents d'élèves à la vie scolaire et à la contribution à l'amélioration des conditions de scolarité de leurs enfants (art.25).

**Art. 25.** Les parents d'élèves, en leur qualité de membres de la communauté éducative, participent directement à la vie scolaire en entretenant des rapports constants avec les enseignants, les éducateurs et les chefs d'établissements et en contribuant à l'amélioration de l'accueil et des conditions de scolarité de leurs enfants ; ils participent indirectement, par leurs représentants, aux différents conseils régissant la vie scolaire institués à cet effet.

Les modalités de création et de fonctionnement des conseils visés à l'alinéa précédent sont fixées par le ministre chargé de l'Education nationale.

**Art. 26.** Les associations de parents d'élèves constituées conformément à la législation en vigueur

Le parent d'élève est un

partenaire essentiel dans la mise en place de la remédiation pédagogique.

A l'instar de toutes les activités qui s'organisent au sein de l'école, la remédiation pédagogique intéresse également les parents d'élèves. Aussi, on ne peut pas faire de la remédiation pédagogique sans leur implication dans le processus :

- Lors de réunions périodiques, parents et enseignants participent au suivi des évolutions dans les apprentissages de leurs enfants.
- L'équipe pédagogique peut, dès l'apparition de difficultés d'apprentissage, informer les parents et prendre en charge les élèves lors de séances de remédiation. Il s'agit d'éviter leur accumulation de difficultés.
- Lors de séances de réception de parents d'élèves.

#### Support de communication :

- Carnet de correspondance
- Portfolio d'apprentissage de l'élève.
- Grilles d'évaluation
- Relevés de notes.
- Courts messages à inscrire à la fin du cahier de l'élève.

---

## *PARTIE III*

### *Mise en œuvre de la remédiation*

*Écrit/Compréhension*

*Écrit/Expression*

*Oral/Compréhension*

*Oral/Expression*

---

## Présentation

---

Cette 4<sup>e</sup> partie du guide propose des pratiques de remédiation qui mettent en œuvre différents types d'activités susceptibles de permettre la réalisation d'apprentissages (activités de compréhension, de structuration, d'expression orale et écrite) ; des modalités de travail et des activités d'apprentissage variées (travail individuel ou collectif, temps d'écoute ou de prise de parole) afin de susciter une motivation.

Il s'agit d'amener les élèves à s'appropriier, dans l'intention de s'exprimer, des fonctions langagières de base présentées dans des situations de communication simples, variées, motivantes et ayant du sens pour eux.

Ces exemples sont organisés à partir des 4 grandes compétences visées dans un apprentissage des langues :

- La compréhension de l'écrit (lecture)
- L'expression écrite
- La compréhension de l'oral
- L'expression orale

Cette partie du guide de la remédiation propose

- Un outil conseil pour élaborer une séance de remédiation.
- Un outil canevas de conception d'une séance de remédiation

Puis pour chacune des quatre grandes compétences :

- Un tableau général de repérage de catégories de difficultés, de causes possibles et de pistes d'activités de remédiation.
- Quelques exemples de fiches de remédiation.

## Outil conseil pour concevoir une séance de remédiation pédagogique

<i>Date :</i>	<i>Classe :</i>	<i>Durée :</i>
<i>Compétence :</i>		
<i>Difficultés/obstacles :</i>		
<i>Objectifs pédagogiques de la remédiation :</i>		
<i>Visée discursive, communicative/actes de parole :</i>		
<i>Liste des apprenants :</i>		
<i>Modalités : 1 seul petit groupe / 2 ou 3 petits groupes / monitorat / binômes / individuel.</i>		
<i>Supports : documents authentiques.</i>		
<b>1. Moment de mise en confiance et de conscientisation :</b>		
<b>Mise en confiance :</b> Rappeler aux apprenants ce qu'ils savent déjà faire (valoriser leurs préacquis).		
<b>Conscientisation :</b> Avec des mots simples, dire aux apprenants à quoi vont servir les nouveaux savoirs à acquérir.		
<b>2. Mise en œuvre de la remédiation</b>		
<b><u>Démarche</u></b>		
<b>Situation de départ :</b> il s'agit de mettre les apprenants individuellement ou en groupe, lorsque leurs difficultés sont les mêmes, <b>face à leurs écarts</b> et de partir d'un <b>exemple précis, réel</b> , identifié dans les <b>productions des élèves</b> .		
<b>Exploitation :</b> il s'agit de <b>comprendre</b> (faire comprendre le cas échéant) ces difficultés, de <b>confronter</b> les points de vue des apprenants, de mettre en place une <b>stratégie</b> qui permette de résoudre ces difficultés et de reprendre la notion : sa définition, sa nature, son fonctionnement....		
<b>Entraînement / manipulation :</b> il s'agit de proposer d'abord des activités simples et systématiques de réappropriation et de consolidation qui visent le dépassement des difficultés de l'élève.		
<b>Prolongement :</b> il s'agit pour l'apprenant de <b>réinvestir</b> les acquis dans une petite <b>production personnelle orale ou écrite en tenant compte de la visée discursive</b> .		
<ul style="list-style-type: none"><li>▫ Veiller à la <b>gradation</b> des difficultés (croissante) dans les activités proposées.</li><li>▫ Proposer des tâches/activités <b>d'identification</b>, de <b>compréhension</b>, de <b>production</b>.</li><li>▫ Les <b>supports</b> et les <b>modalités</b> doivent être différents que lors de la séance d'apprentissage.</li></ul>		
<i>La démarche doit être plus <b>active</b> que lors de la séance d'apprentissage</i>		
<b>3. Évaluation / Impact de la remédiation :</b>		
<i>Proposer des activités qui évaluent l'objectif de la remédiation.</i>		

## Canevas de conception d'une séance de remédiation

---

**Compétence**

**Composante de la compétence**

**Objectifs**

**Organisation des activités**

**Durée**

**Date**

**Difficultés / Obstacles**

**Classe**

**Modalités / groupes**

**Liste des élèves**

**Matériel / Support**

**Mise en œuvre de la remédiation**

## Domaine de compétence : ECRIT/COMPREHENSION

**Quels obstacles à la lecture ?** L'apprenant peut éprouver deux types de difficultés :

1. Il ne parvient pas à déchiffrer (les mots / les syllabes).
2. Il ne comprend pas ou pas bien ce qu'il lit.

Les difficultés	Causes possibles	Activités de remédiation
<p>Une difficulté technique concerne les « mécanismes de base » (les processus de bas niveau) : décoder, identifier les mots.</p> <p><b>Difficulté de son :</b> Exemple : papa — b → baba</p> <p><b>Difficulté de forme:</b> Exemple : ballon — d → dallon</p> <p><b>Autres types de difficultés :</b></p> <ul style="list-style-type: none"> <li>- Difficulté de suppression Exemple: écharpe→échappe</li> <li>- Ignorance du son: Exemple: collègue prononcé [kɔlɛg]</li> </ul>	<ul style="list-style-type: none"> <li>▫ Confusion ou substitution (de son ou de forme).</li> <li>▫ Suppression ou <b>addition</b> d'une ou plusieurs lettres à l'intérieur d'une syllabe ou d'un mot.</li> <li>▫ Mauvaise prononciation de la syllabe :</li> <li>▫ Méconnaissance de certaines règles de prononciation</li> <li>▫ Ignorance du son</li> <li>▫ Groupement de mot : Agencement de deux ou plusieurs mots phonétiquement liés en une sorte d'unité sonore.</li> <li>▫ Difficultés au niveau de l'orientation de l'accent : Difficulté à identifier l'orientation spatiale de l'accent.</li> <li>▫ Méconnaissance de la graphie : Toute attribution de la graphie d'un mot à un autre sans en altérer sa phonétique.</li> </ul>	<ul style="list-style-type: none"> <li>▫ Reconnaissance des différents graphèmes correspondant à un phonème.</li> <li>▫ Reconnaissance des différentes graphies d'un même mot (cursive, script, lettres capitales).</li> <li>▫ Repérage du graphème correspondant à un phonème dans des mots.</li> <li>▫ Remise en ordre des syllabes pour retrouver un mot connu.</li> <li>▫ Lecture à haute voix pour réaliser le phonème correspondant à un graphème</li> </ul> <p><b>Observations:</b></p> <ul style="list-style-type: none"> <li>- Privilégier une approche active, ludique et pluri-sensorielle.</li> <li>- Opter pour une démarche de l'apprentissage différente de celle qui a accentué la difficulté ou qui l'a générée.</li> </ul>
<ul style="list-style-type: none"> <li>▫ Une difficulté relative aux « mécanismes d'exploration-questionnements » de la phrase ou du texte court : parcourir, saisir l'organisation syntaxique et</li> </ul>	<ul style="list-style-type: none"> <li>▫ Ignorance des signes de ponctuation qui déterminent l'unité phrase.</li> </ul>	<ul style="list-style-type: none"> <li>▫ Identification de la ponctuation dans un énoncé.</li> <li>▫ Explication d'un mot nouveau par le contexte.</li> <li>▫ Identification du thème d'un texte (qui parle ? de quoi ? de qui ?</li> </ul>

<p>sémantique (les « groupes de sens</p> <ul style="list-style-type: none"> <li>▫ chercher des informations, reproduire « le sens » (le message), etc.</li> </ul>	<ul style="list-style-type: none"> <li>▫ Connaître les signes de ponctuation utilisés à l'intérieur d'une phrase. Bâtir des hypothèses de lecture en s'appuyant sur la silhouette des textes.</li> </ul>	<ul style="list-style-type: none"> <li>▫ Repérage du nombre de phrases dans un texte en s'aidant des signes de ponctuation (le point, le point d'interrogation, le point d'exclamation).</li> <li>▫ Repérage des pauses dans une phrase.</li> <li>▫ Découpage d'une phrase en mots ou groupes de mots.</li> <li>▫ Identification des paragraphes dans un court texte.</li> <li>▫ Appariement d'un mot ou d'une phrase à une image.</li> <li>▫</li> </ul>
<p>Une difficulté qui met en cause la conception (la compréhension) de l'activité de lecture : saisir les principales opérations en jeu dans l'acte de lire, connaître les procédés du (bon) lecteur.</p>	<p>Difficulté à Bâtir des hypothèses de lecture à partir d'éléments externes (paratexte) et d'éléments du texte (une date, un mot en gras, une formule « Il était une fois » ...)</p> <p>Difficulté à identifier les actes de parole dans des textes qui racontent, qui décrivent, qui informent.</p>	<ul style="list-style-type: none"> <li>▫ Identification du cadre spatio-temporel dans un récit à partir de l'illustration.</li> <li>▫ Identification du titre, du nom de l'auteur.</li> <li>▫ -Repérage des répliques des personnages dans un dialogue en s'aidant des tirets.</li> <li>▫ Identification des personnages dans un texte à partir de l'illustration.</li> <li>▫ Identification des mots connus.</li> <li>▫ (quoi ? de qui ?).</li> </ul>



## Outil de remédiation en ECRIT/ COMPREHENSION n°01

---

### **Compétence** :

Connaître le système graphique du français.

### **Composante de la compétence**

### **Objectifs**

- Clarifier la confusion entre les soufflées : f — v.
- Visée discursive, communicative/actes de parole

### **Organisation des activités**

**Durée**

**Date**

**Classe**

### **Difficultés / Obstacles**

*Confusion dans la prononciation des phonèmes [f/v.]*

### **Modalités / groupes** :

*En petit groupe de six élèves regroupés autour d'une table*

### **Liste des élèves**

### **Matériel / Support**

Illustrations, affichettes des lettres (grand et petit format), glissière...

### **Mise en œuvre de la remédiation**

Moment de mise en confiance : Rappeler aux apprenants ce qu'ils savent déjà faire (valoriser leurs préacquis).

Moment de conscientisation: Avec des mots simples, dire aux apprenants à quoi vont leur servir les nouveaux savoirs à acquérir.

### **Situation de départ** :

Avant la lecture de la comptine (Le sabot de ma jument), amener les apprenants à identifier les deux sons contenus dans :

1- Deux mots différents : Lavabo/film

2- Un seul mot : fève

**Exploitation :**

Lecture magistrale de la comptine préalablement portée sur le tableau.

Après lecture du mot, demander aux apprenants d'identifier tous les mots comportant le son [f] et de repasser la lettre f avec une craie de couleur.

Après lecture du mot, demander aux apprenants d'identifier tous les mots comportant le son [v] et de repasser la lettre v avec une craie de couleur.

Construction d'un tableau qui comprendra tous ces mots :

[F]	[V]
Va	Flaques
Vite	Flic
Vent	Flac
Traverse	

**Entraînement / manipulation :**

J'entends [f] :

La consigne est donnée de lever la main quand le son [f] est entendu. Le professeur dit une liste de mots auxquels il joint les illustrations correspondantes.

Farine - fenêtre - chien - ours – agrafeuse – bouteille - canif

J'entends [v] :

La consigne est donnée de lever la main quand le son [v] est entendu. Le professeur dit une liste de mots auxquels il joint les illustrations correspondantes.

Vélo - valve - gâteau - enveloppe – mauve – fourchette – betterave

J'entends [f] ou [v] :

La consigne est donnée de lever la main droite quand on entend le son [v] et la main gauche quand on entend le son [f] (Il faut toujours joindre l'illustration à la réalisation sonore).

Fête - viande - fauve - salade – fumée – vanille – virgule – ferme

**Je vois :**

Je vois la lettre f :

La consigne est donnée d'identifier le graphème f (Ecriture cursive et script) et le repasser avec une craie de couleur (l'illustration est jointe au mot)

Farine - fenêtre - chien - ours – agrafeuse – bouteille - canif

Je vois la lettre v : La consigne est donnée d'identifier le graphème v (Ecriture cursive et script) et le repasser avec une craie de couleur (l'illustration est jointe au mot)

Vélo - valve - gâteau - enveloppe – mauve – fourchette – betterave

**Prolongement :**

Jeu de syllabes pour former des mots :

Mots à exploiter : fleuve	Segmentation en syllabes fleu/ve	fleuve
Rivière	Segmentation en syllabes ri/viè/re	rivière
Safia	segmentation en syllabes sa/fi/a	Safia

Mettre les mots en phrase en les combinant.

Safia traverse le fleuve. Safia traverse la rivière.

Lecture des phrases ainsi formées

**Évaluation / Impact de la remédiation**

Proposer un texte à lire à travers lequel l'objectif de la séance de la remédiation sera évalué : les élèves ont-ils acquis v – f

Phrase à lire	Réalisation des sons [v] et [f]		Acceptabilité sémantique	Acceptabilité grammaticale
	+	-		
Le Vent Souffle Dans La rizière				

**Support : Le sabot de ma jument**

Le sabot de ma jument  
pan, patapan, patapan  
va plus vite que le vent  
pan, patapan, patapan.  
Mais s'il trotte dans la boue,  
bou, badabou, badabou  
le sabot de ma jument  
va plus vite que le vent.  
Quand il traverse les flaques  
flic, flac, flic, flac  
le sabot de ma jument  
va plus vite que le vent.  
Est-il sabot plus charmant  
pan, patapan, patapan  
que celui de ma jument  
pan, patapan, patapan



## Outil de remédiation en ECRIT/ COMPREHENSION n°02

### **Compétence** :

Maitrise du système graphique français

### **Composante de la compétence**

### **Objectifs**

- Amener les élèves à lire [g] devant les voyelles [a][o] [u] et à lire [z] devant les voyelles [i] [e] [y]
- Visée discursive, communicative/actes de parole

### **Organisation des activités**

**Durée**

**Date**

**Classe**

### **Difficultés/Obstacles**

Non maitrise des valeurs phoniques du son [g]

### **Modalités / groupes** :

En petit groupe de six apprenants

### **Liste des élèves**

### **Matériel / Support**

Tableau mural, étiquettes, ardoise...

### **Mise en œuvre de la remédiation**

Moment de mise en confiance : Rappeler aux apprenants ce qu'ils savent déjà faire (valoriser leurs préacquis).

Moment de conscientisation : Avec des mots simples, dire aux apprenants à quoi vont leur servir les nouveaux savoirs à acquérir.

### **Situation de départ** :

Présenter des images d'animaux : guépard, girafe, gazelle, gorille, pigeon...

Nommer les animaux ;

Les classer selon les sons : guépard, girafe, gazelle, gorille, pigeon...

[g]	[z]
Guépard – gazelle – gorille	Girafe - pigeon

### **Exploitation** :

Faire repasser à la craie de couleur la lettre g dans les mots des deux colonnes. Ensuite, avec une autre couleur on demandera aux élèves de repasser la voyelle qui suit la lettre g.

Demander aux élèves quelle remarque ils font.

**Entraînement / manipulation:**

Lecture d'une batterie de mots avec g=g : gâteau, gomme, guépard, guitare

Lecture d'une batterie de mots avec g=j : pigeon, tige, gymnastique, gilet

Jeu sur les mots : gorge / george

Procédé : après lecture des deux mots, ôter la voyelle e et faire lire le mot : gorge. Puis la remettre et faire lire de nouveau : george.

D'autres mots tels que guide et gide peuvent faire l'objet de manipulation.

**Prolongement :**

L'enseignant distribue aux élèves des étiquettes comportant des mots renfermant le graphème /g/.

Chaque élève lit le mot, le présente aux autres pour le lire à leur tour.

L'enseignant écrit au tableau au fur et à mesure l'ensemble des mots.

puis lecture de tous les mots écrits au tableau.

Analyse

**Évaluation / Impact de la remédiation**

Proposer un texte à lire à travers lequel les apprenants auront à montrer leur degré d'atteinte de l'objectif de la remédiation.

Phrase à lire	Lecture du graphème g		Acceptabilité sémantique	Acceptabilité grammaticale
	+	-		
Le gibier Attrapé par Le guépard est une gazelle				

## Outil de remédiation en ECRIT/ COMPREHENSION n°03

### Compétence :

*Compréhension de l'écrit*

### Composante de la compétence

### Objectifs

- Bâtir des hypothèses de lecture à partir d'éléments externes (para-texte) et d'éléments du texte.

### Organisation des activités

**Durée**

**Date**

**Classe**

### **Difficultés / Obstacles**

Difficultés à bâtir des hypothèses de lecture

### **Modalités / groupes :**

En petits groupes de six apprenants

### **Liste des élèves**

### **Matériel / Support**

*Photocopies du document écrit (Lecture documentaire. Animalier: CP/CE1, Fiche 1), Photos (ou dessins): Le koala, le kangourou, Atlas du monde ou globe.*

### Mise en œuvre de la remédiation

Moment de mise en confiance : Rappeler aux apprenants ce qu'ils savent déjà faire (valoriser leurs préacquis).

Moment de conscientisation : Avec des mots simples, dire aux apprenants à quoi vont leur servir les nouveaux savoirs à acquérir.

### **Situation de départ :**

#### **1. Situation de départ :**

*L'enseignant invitera les apprenants à nommer les cinq continents et à les situer sur un globe ou un Atlas. Ensuite, il leur demandera de nommer quelques animaux et dire à chaque fois s'il s'agit d'un animal domestique ou sauvage.*

*L'exploitation de l'illustration accompagnant le texte (un koala) facilitera l'amorce et permettra d'entamer la lecture du texte.*

#### **2. Exploitation :**

### **Bâtir des hypothèses de sens à partir d'éléments externes et d'indices textuels :**

*L'enseignant demandera aux apprenants de lire et expliquer le titre. Le repérage de quelques éléments externes et d'indices textuels (Image du texte) contribuera à amener les apprenants à formuler des hypothèses pour appréhender le sens du texte.*

La lecture silencieuse sera contrôlée par quelques questions :

- Où vit le koala ?
- Est-ce que le texte parle du kangourou ?

Les réponses des apprenants prouveront s'ils établissent des hypothèses et s'ils commencent à construire du sens, allant vers le bon chemin.

### 3. Entraînement/Manipulation :

#### Identifier par des indices visibles la situation de communication :

Quelques apprenants seront sollicités à lire à haute voix. A chaque fois que l'un d'eux se trompe de prononciation ou bute sur un mot, l'enseignant attirera son attention sur sa difficulté par le biais d'un signal sonore particulier et lui donnera une chance de s'auto-corriger ou sollicitera d'autres apprenants en cas de blocage.

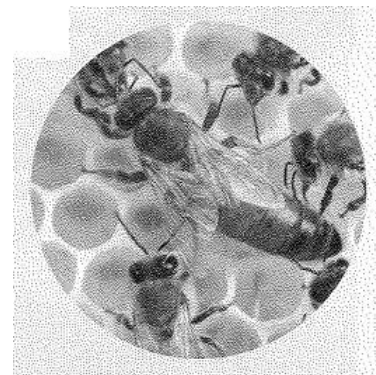
Ces lectures individuelles oralisées seront interrompues pour céder place à des moments de compréhension et l'enseignant en profitera pour les amener à une compréhension de plus en plus nuancée.

L'utilisation d'un tableau récapitulatif permettra de synthétiser, d'ordonner les informations véhiculées par le code qui constitue un obstacle pour des apprenants ayant mal maîtrisé la combinatoire.

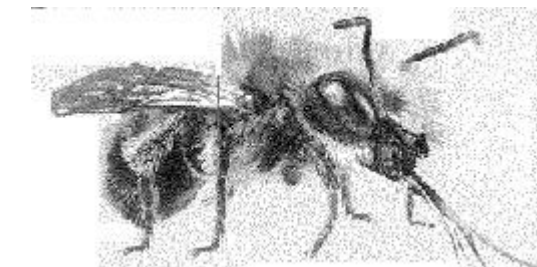
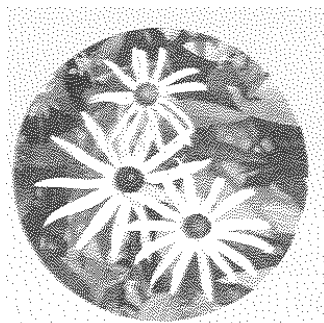
### 4. Prolongement :

#### Consigne de travail :

Utiliser tous les indices pour émettre



Hum !  
Du butin revenue dans la nectar dans la bouche des ouvrières. Sans bouche en bouche le précieux butin. D'autres produire un courant d'air qui va permettre à s'évaporer. Bientôt, les abeilles déposent ce « cirières » vont alors boucher chaque cellule nourriture aux abeilles et ... plus tard aux gourmands.



des hypothèses de sens (indices linguistiques, iconiques, ...)

C'est bon le miel !  
printemps à l'automne, l'abeille de fleur en fleur. En peine ruche, elle décharge directement le relâche, celles-ci se passent de abeilles battent alors des ailes pour l'eau, contenue dans le nectar, de sirop épais dans les alvéoles. Les avec de la cire. Ce trésor servira de



### 5.

- Quels sont les mots du texte que tu connais ?

- A quoi te font-ils penser ?
- En combinant tous ces mots que tu connais, est-ce que tu peux nous dire de quoi parle le texte ?
- Porter au tableau les hypothèses de sens émises par les élèves. Accepter toutes les hypothèses formulées.
- Confrontation entre élèves : les élèves échangent leurs points de vue... (accorder une place importante à cette confrontation)
- Retour au texte : Recherche d'indices plus précis pour confirmer ou infirmer les hypothèses de départ. On invalidera les hypothèses de sens trop éloignés du sens.

### Évaluation / Impact de la remédiation

#### Mots croisés :

1. Le nom de l'animal du texte.
2. Il ressemble à un .....
3. Le koala se nourrit de....
4. Le koala passe six mois dans le ... de sa mère.
5. Le nom du pays où vit le koala.
6. Sur les feuilles, il trouve un peu d'.....

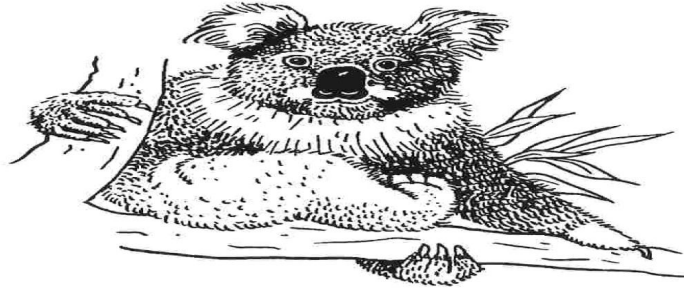


#### Texte :

3					5		
							6



## Le koala



Le koala vit en Australie. C'est un animal au pelage gris clair qui ressemble à un ours en peluche.

Il vit dans les arbres. C'est un très bon grimpeur.

Il se nourrit de feuilles d'eucalyptus. Il mange la nuit et dort le jour.

Le koala ne boit jamais, mais parfois il lèche les feuilles des arbres qui sont mouillées.

Pendant six mois, le petit koala grandit dans la poche de sa mère. Puis il restera encore deux mois avec elle, accroché sur son dos. Elle le transportera partout de cette manière.

## Domaine de compétence : ECRIT/ EXPRESSION :

Quelle lecture pour quels enjeux d'écriture ?

Il est recommandé de travailler la grammaire de texte en séance de lecture : la progression thématique, les anaphoriques et les articulateurs (les déictiques)

Les difficultés	Les causes possibles	Activités de remédiation
<p><b>1- Actes de parole (visée discursive)</b></p> <p>a. Ne manifeste pas son intention de communication (pourquoi il écrit)</p> <p>b. Ne prend pas en échange son destinataire (à qui il écrit)</p> <p>c. Ne parvient pas à créer un effet de clarté, d'intérêt, d'émotion.</p>	<ul style="list-style-type: none"> <li>- N'a pas été suffisamment pris en charge par l'enseignant</li> <li>- L'élève n'inscrit pas sa production dans un projet d'écriture.</li> </ul>	<ul style="list-style-type: none"> <li>- Donner du sens à la production écrite.</li> <li>- Avant d'entamer la production écrite, amener l'élève à un questionnement               <ul style="list-style-type: none"> <li>▫ A qui adresse-t-il son écrit</li> <li>▫ Saura-t-il interpeler, toucher le destinataire.</li> </ul> </li> </ul>
<p><b>2- Coherence   cohesion</b></p> <p>a- Problème de répétition de la conjonction de coordination « et » Ex : Je sors de l'école <u>et</u> mange <u>et</u> je joue</p> <p>b- Reprise d'un même mot : Ex : <u>le maître</u> écrit au tableau. <u>Le maître</u> explique la leçon.</p> <p>c- Choix inapproprié des temps ; ex : - Chaque jour, je vais à l'école, j'ai sors à 16h 30.</p> <p>d- Mauvaise utilisation des articulateurs Ex ; d'abord – ensuite – enfin - Un jour – tout à coup</p> <p>e- Mise en page maladroite du texte produit.</p>	<ul style="list-style-type: none"> <li>- Méconnaissance des signes de ponctuation.</li> <li>- Interférence avec la langue « 1 »</li> <li>- Méconnaissance des différentes reprises lexicales et grammaticales.</li> <li>- Valeurs des temps non prises en charge.</li> <li>- Enseignement insuffisant.</li> <li>- Relation non établie entre forme et type de texte.</li> </ul>	<ul style="list-style-type: none"> <li>- Se référer à la partie grammaire au point 2.</li> <li>- Reprendre une histoire de 4 ou 5 phrases pour la raconter aux élèves d'une autre classe (substitution lexicale et grammaticales).</li> <li>- Travailler la progression thématique et les anaphores (les substituts nominaux et grammaticaux).</li> <li>- Transposer ses activités quotidiennes dans l'axe des temps. Choisir le temps en fonction de l'indicateur temporel</li> </ul> <p>Proposer des activités de complétions et ou</p>

		<p>  de remise en ordre à partir de supports.</p> <ul style="list-style-type: none"><li>- Participer avec un camarade au concours de la meilleure recette de jus.</li><li>- Proposer des textes avec intrus (repérer puis remplacer)</li><li>- Jeu de devinettes : identifier le type de texte à travers sa silhouette.</li></ul> <p>Remettre des textes en forme. Travailler la silhouette d'un texte. Comparer la présentation de deux textes</p>
--	--	---

### 3- Difficulté grammaticales :

a- Non respect de l'ordre syntaxique dans la phrase. Ex : le lion : s'appellera ta maison là-bas – Au lieu de : Ta maison là-bas, s'appellera la cage.

Pourquoi papa frappe toi ? Au lieu de : Pourquoi papa te frappe ?

b- Mauvaise utilisation des déterminants et des prépositions.

Ex : c'est un couleur jaune et cheveu orange.

Ex : -Je suis un l'enfant.

c- Absence de signes de ponctuation.

Ex : « A l'Algérie 1<sup>er</sup> juin c'est la fête de l'enfant Les enfants de la terre ont une fête comme ici filles et garçons ont des droits Allez à l'école jouer chanter manger dormir Allez au docteur le dentiste Avoir des amis des parents une maison Avoir un prénom un pays » (Rf :Copie d'un élève).

- Interférence avec la langue « 1 » .
- Manipulation syntaxique insuffisante en classe.
- Interférence avec la langue «1 » (la détermination du genre n'apparaît pas dans la langue « 1 »).
- Entraînement insuffisant à l'emploi des signes de ponctuation.

- Concours de la meilleure phrase simple et l'afficher en classe.
- Analyser un corpus de phrases dans un texte.
- Proposer un tableau à 3 entrées pour construire des phrases à 3 constituants.
- Remettre en ordre une phrase délinéarisée.
- A partir d'une thématique puisée dans le lexique de la 3<sup>e</sup> et 4<sup>e</sup> AP, création de devinettes pour aider ces publics à déterminer des mots en situation.
- Entraîner les élèves à l'utilisation de la ponctuation.
- Respecter l'intonation (se référer à l'oral).
- Proposer des phrases à ponctuer pour des sens différents.

#### 4- **Morphosyntaxe (\*)**

a- **Conjugaison** : Accord sujet| verbe

Ex :- ils travaille

-il sont triste

b- **Orthographe** : Problème des accords en genre et en nombre

Ex :ils sont triste

#### 5- **Vocabulaire :**

a- Confusion entre « être » « avoir ».

Ex : j'ai sorti à 17H.

b- Impropiété lexicale.

Ex : -Un soir a la maison je regardai la TL après 1h « un charite » vient parler des enfants (emprunt)\*

Ex : il ya une loi qui « peretage » (protège) l'enfant.

(\*) **morphosyntaxe** : La morphosyntaxe est l'ensemble des règles d'utilisation des structures et des contrastes grammaticaux dans le but d'exprimer des relations sémantiques plus ou moins complexes entre objets, personnes et

- Enseignement inadéquat.
- Systématisation insuffisante.
- Omission de la notion de discontinuité de la marque du genre et du nombre chez l'apprenant.
- Difficulté d'emploi : Inexistence de la notion de « être » et « avoir » en langue « 1 » dans les temps du passé.
- Pauvreté du vocabulaire.

- Travailler les formes verbales en contexte.
- travailler les phrases en contexte et non en groupes de mots decontextualisés (privilégier la contextualisation).
- Ecrire une annonce sur la disparition d'un animal de compagnie
- Retravailler les verbes « être et avoir » en contexte dans des situations variées.
- Décrire un lieu, un animal, une plante spécifique à la région pour la présenter à quelqu'un.
- Retravailler les champs lexicaux, le lexique relationnel

## Outil de remédiation en ECRIT/ EXPRESSION n°01

### **Compétence** :

Utiliser des connecteurs pour rendre un texte explicatif plus cohérent

### **Composante de la compétence**

Utiliser des connecteurs pour assurer la cohérence d'un texte

### **Objectifs**

- Expliquer quelque chose
- Utiliser des connecteurs pour traduire l'enchaînement des actions dans le temps
- Enrichir un texte explicatif produit par des élèves

### **Organisation des activités**

**Durée**

**Date**

**Classe**

### **Difficultés / Obstacles**

Les élèves ont rencontré des difficultés lors de la production d'un petit texte explicatif pour traduire le déroulement dans le temps avec des connecteurs (d'abord, ensuite, enfin...)

### **Modalités / groupes** :

Alternance petits groupes / Grands groupes

### **Liste des élèves**

### **Matériel / Support**

Production des élèves

Petits textes explicatifs authentiques

### **Mise en œuvre de la remédiation**

#### **Activité 1 :**

- A partir d'un texte explicatif
- Relever (surligner) les connecteurs
- Liste des connecteurs sur un panneau collectif.

#### **Activité 2 :**

Utiliser les connecteurs ainsi listés dans un texte où les connecteurs sont retirés et remplacés par des blancs.

#### **Activité 3**

Remettre en ordre des phrases à partir de connecteurs qui permettront de mieux retrouver l'enchaînement des différentes actions dans un texte explicatif.

#### **Activité 4**

**Évaluation** : phase de retour sur les difficultés abordées.

Les élèves reprennent leurs productions pour les améliorer.

## Outil de remédiation en ECRIT/ EXPRESSION n°02

<b>Compétence</b> Écrire le début d'une histoire		
<b>Composante de la compétence</b> Maîtriser les signes de ponctuation.		
<b>Objectifs</b> <ul style="list-style-type: none"><li>▫ Maîtriser l'emploi des signes de ponctuation.</li><li>▫ Ponctuer un texte et justifier ses choix</li><li>▫ Enrichir un texte narratif produit par des élèves.</li></ul>		
<b>Organisation des activités</b>	<b>Durée</b>	<b>Date</b>
<b>Difficultés / Obstacles</b> L'élève a produit le début d'un récit sans ponctuation...		<b>Classe</b>
<b>Liste des élèves</b>		
<b>Modalités / groupes</b> Alternance petits groupes / grands groupes		
<b>Matériel / Support</b> Productions des élèves / Textes non ponctués ... (partir de textes authentiques)		
<b>Mise en œuvre de la remédiation</b>		
<b>1<sup>er</sup> Moment</b> : Harmoniser les représentations des élèves <ul style="list-style-type: none"><li>▫ Révision des pré-requis</li><li>▫ A partir d'une question : <i>Quels sont les signes de ponctuation que vous connaissez ?</i></li><li>▫ Recenser au tableau en utilisant des colonnes</li></ul>		
<b>2<sup>e</sup> Moment</b> : Maîtriser la fonction des signes de ponctuation <ul style="list-style-type: none"><li>▫ A partir des branches d'un arbre : <i>classer dans les branches de l'arbre (1,2,3) les signes de ponctuation qui marquent la fin d'une phrase</i></li><li>▫ <i>Dans le (4) ceux qu'on trouve à l'intérieur d'une phrase</i></li><li>▫ Lecture, explication de la consigne</li><li>▫ Exécution de la tâche</li></ul>		
<b>3<sup>e</sup> Moment</b> : Prendre conscience de l'utilité des signes dans la compréhension d'un texte Manipulation <ul style="list-style-type: none"><li>▫ Distribution de petits textes (2 à 3 lignes en bloc)</li><li>▫ Séparer les phrases</li><li>▫ Distribution des textes</li><li>▫ Expliquer la tâche</li><li>▫ Lire le bloc de phrases</li><li>▫ Demander de délimiter les phrases</li></ul>		
<b>4<sup>e</sup> Moment</b> : Utiliser les signes de ponctuation Ponctuer un texte : <ul style="list-style-type: none"><li>▫ Lecture du texte sans ponctuation</li><li>▫ Emploi des signes à leur place</li><li>▫ Vérification du sens des phrases</li><li>▫ Regroupement des composants de la même idée</li></ul>		
<b>5<sup>e</sup> Moment</b> : <b>Évaluation</b> . Phase de retour sur les difficultés abordées Les élèves reprennent leur production pour l'améliorer		

## Outil de remédiation en ECRIT/ EXPRESSION n°03

### **Compétence**

Décrire le personnage d'une histoire (on peut adopter la même démarche pour décrire un animal, un objet...)

### **Composante de la compétence**

Proposition d'une activité d'enrichissement lexical à caractère ludique et adaptée aux types d'apprentissage appropriés à l'apprenant. (visuel- kinesthésique).

### **Objectifs**

- Enrichir un texte descriptif produit par les élèves. :
- -enrichir le capital mot en : noms pour désigner les parties du corps, adjectifs qualificatifs pour qualifier les parties du corps
- Utiliser les auxiliaires avoir et être.

### **Organisation des activités**

**Durée**

**Date**

### **Difficultés / Obstacles**

**Classe**

- les élèves ont rencontré des difficultés lors de la production d'un petit texte descriptif (décrire une personne)
- Difficultés à utiliser le vocabulaire pour :
  - nommer les parties du corps
  - pour qualifier ces parties du corps à l'aide d'adjectifs qualificatifs
- difficultés à utiliser correctement les auxiliaires avoir et être

### **Liste des élèves**

### **Modalités / groupes**

Groupe de 4 ; interaction orale ; occuper l'espace classe ; réaliser un vernissage = se déplacer

### **Matériel / Support**

Des dessins ou photos de personnes ou de parties du corps (nez, bouche yeux, etc.) + étiquettes

### **Mise en œuvre de la remédiation**

#### **1<sup>er</sup> moment :**

Afficher sur les murs de la salle des images, photos.

- Mettre à la disposition des apprenants des étiquettes sur lesquelles sont inscrits des adjectifs.
- Les apprenants doivent coller l'étiquette sur l'image correspondant,

S'assurer que tous les mots utilisés sont bien compris, ainsi que de la mémorisation de leur orthographe. de même qu'il faut veiller à l'utilisation des auxiliaires être et avoir

Rappel de la règle :

Ex : Il est grand.....être + ADJECTIF

Il a les yeux noirs....avoir +GROUPE NOMINAL

#### **2<sup>o</sup> moment :**

Reprendre les productions et les enrichir avec le vocabulaire nouvellement acquis.

#### **3<sup>o</sup> Evaluation :**

Phase de retour sur les difficultés abordées. Les élèves reprennent leurs productions pour les améliorer.



## Outil de remédiation en ECRIT/ EXPRESSION n°04

### **Compétence**

Rédiger un petit texte original

### **Composante de la compétence**

### **Objectifs**

- Jouer ensemble avec la langue, trouver des mots par association d'idées
- Construire une phrase simple
- Utiliser des articulateurs logiques, des substituts grammaticaux et lexicaux.
- Assurer la progression et la cohérence d'un texte.

### **Organisation des activités**

**Durée**

**Date**

### **Difficultés / Obstacles**

### **Classe**

- Les élèves ont des difficultés à produire un petit texte en autonomie
- Souffrent d'un manque de confiance en eux.

### **Liste des élèves**

### **Modalités / groupes**

Groupe de 4 ; interaction orale ; occuper l'espace classe ; réaliser un vernissage (les productions des élèves sont affichées au tableau ou sur les murs = se déplacer ; production écrite ; créativité

### **Matériel / Support**

Dictionnaire – grandes feuilles blanches – punaises ou rouleau de scotch

### **Mise en œuvre de la remédiation**

1. Rédaction collective et progressive d'un petit texte original (jouer avec la langue) sans trop de contraintes afin d'encourager la créativité.  
Proposer un vernissage (les productions des élèves sont affichées au tableau ou sur le mur afin de permettre des déplacements aux élèves qui privilégient le type d'apprentissage kinesthésique. (ils ont besoin de bouger, toucher pour apprendre)
2. Collectivement, participer au jeu d'association de mots (en rapport avec le thème abordé en séance de lecture précédente)  
**Ecrire des mots :**
  - l'enseignant écrit un mot au tableau ex : soleil et demande 4 mots à lui associer (été ; plage, chaleur, etc.).
  - en faire autant avec 2 autres mots (toujours en rapport avec le thème de lecture)**Rédiger des phrases :**
  - en groupe : construire 3 phrases en utilisant les mots au tableau.
  - réaliser un vernissage en affichant les 3 phrases sur le mur.
  - en file indienne ; les élèves font le tour de la classe pour lire les phrases affichées et recopier celles qu'ils préfèrent.**Rédiger un texte :**

Ils reprennent leur place et en groupe, ils rédigent un petit texte original à l'aide des phrases ainsi relevées.  
Leur proposer une liste d'articulateurs logiques (mais, puis, enfin, car, donc, alors, etc.)
3. **Évaluation**  
Ces textes collectifs sont à nouveau affichés dans la classe  
Phase de retour sur les difficultés abordées

## Domaine de compétence : ORAL/COMPREHENSION :

### Construire le sens d'un message oral.

---

Les difficultés	Les causes possibles	Les activités de remédiation
<p>1. L'apprenant n'est pas capable d'écouter un texte attentivement et d'opérer des sélections (réception active).</p> <p>2.</p>	<p>on maîtrise du système phonologique</p>	<p>Discrimination des différents phonèmes, syllabes</p> <p>Repérage des mots dans une chaîne parlée</p>
<p>3. L'apprenant n'est pas capable de comprendre une consigne d'écoute et d'agir.</p>	<ul style="list-style-type: none"> <li>- L'apprenant trouve la formulation de la consigne difficile à comprendre.</li> <li>- Le lexique est inaccessible</li> </ul>	<ul style="list-style-type: none"> <li>- Exécution d'une consigne orale par le biais d'une tâche</li> <li>- Ecoute de différents textes oraux pour retrouver le cadre</li> </ul>
<p>4. l'apprenant n'est pas capable d'interpréter correctement des intonations.</p>	<ul style="list-style-type: none"> <li>- difficulté d'associer le verbal et le non-verbal ;</li> </ul>	<ul style="list-style-type: none"> <li>- Activité d'association du verbal au non-verbal</li> </ul>

## Outil de remédiation en ORAL/COMPREHENSION n°01

### Compétence

Réception active d'un message

### Composante de la compétence

Identifier la situation de communication.

### Objectifs

Conduire l'élève à acquérir le matériau lexical et syntaxique en exerçant sa vigilance auditive en vue d'une appréhension générale du texte.

### Organisation des activités

Durée

Date

Classe

Difficultés / Obstacles *L'apprenant est incapable d'associer le verbal et le non-verbal.*

### Liste des élèves

### Modalités / groupes

*Groupe de six apprenants (d'abord en groupe puis en binômes).*

### Matériel / Support

*Texte oral : message audio, tableau.*

### Mise en œuvre de la remédiation

Rappeler aux apprenants ce qu'ils savent déjà faire (valoriser leurs préacquis).

**Verbalisation** : Demander aux apprenants de parler de leurs difficultés, de l'obstacle qu'ils n'arrivent pas à surmonter, c'est-à-dire ce qu'ils ne savent pas et ne savent pas faire.

**Conscientisation**: Avec des mots simples, dire aux apprenants à quoi vont leur servir les nouveaux savoirs à acquérir.

#### 1. Situation de départ :

*Réécoute sélective du texte oral pour repérer les mots-clés facilitant la compréhension globale de l'histoire et*

*pouvoir associer le signifiant au signifié : faire écouter la première partie de l'histoire « Le petit Chaperon rouge ».*

*Consigne d'écoute : Demander aux apprenants de retenir les noms de personnages, les noms couleurs, les noms de lieux, les noms d'animaux.*

#### 2. Exploitation :

- *Tableau à compléter par les propositions des apprenants.*

<i>personnes</i>	<i>couleurs</i>	<i>lieu (endroit)</i>	<i>animaux</i>

- *Donnez d'autres noms d'animaux et de couleurs que vous connaissez.*

#### 3. Entraînement/Manipulation :

*Faire écouter toute l'histoire.*

- *Consigne 1 : Ecoutez bien le texte et dites ce que font les personnages de l'histoire.*

<i>chaperon rouge</i>	<i>loup</i>	<i>maman</i>	<i>animaux</i>

- *Consigne 2 : Le maître demande aux élèves de mimer les actions pour plus de compréhension.*

#### **4. Prolongement :**

Sélection orale de la chaîne parlée à partir d'un langage approprié, intonation, ton, débit.

Ecoutez bien le texte et dites combien il y a de phrases ?

**« Le petit Chaperon rouge est une petite fille qui vit dans la forêt. Un jour, sa maman prépare un gâteau et lui demande de le porter chez sa grand-mère, puis maman lui demande de faire très attention au grand méchant loup.**

**Alors Chaperon rouge s'en va joyeuse, en chemin elle cueille des fleurs et joue avec les animaux et les papillons mais elle oublie le loup qui la suit. Quand elle arrive devant la maison, le loup l'attend pour la dévorer. La pauvre fille crie très fort et pleure. Soudain les animaux de la forêt viennent chasser le loup et sauvent Chaperon rouge. Enfin la petite fille retrouve sa grand-mère et lui donne le gâteau ».**

#### **5. Évaluation**

*Evaluation à travers des activités de reformulation.*

*L'enseignant lit/dit une phrase, une expression et invite les apprenants à la reformulation ; c'est-à-dire dire la même chose avec d'autres mots/expressions.*

*Expressions à reformuler :*

- 1. Le petit Chaperon rouge est une petite fille qui vit dans la forêt.**
- 2. Sa maman prépare un gâteau.**
- 3. Maman lui demande de faire très attention au grand méchant loup.**
- 4. Alors Chaperon rouge s'en va joyeuse.**
- 5. Le loup l'attend pour la dévorer.**

## Outil de remédiation en ORAL/COMPREHENSION n°02

### **Compétence**

Construire le sens d'un message oral en réception

### **Composante de la compétence**

Adopter une attitude d'écoute sélective

### **Objectifs**

*L'apprenant sera capable d'associer ce qui a été demandé avec ce qui est écrit.*

### **Organisation des activités**

**Durée**

**Date**

**Classe**

### **Difficultés / Obstacles**

*Incompréhension d'une consigne d'écoute.*

**Liste des élèves**

### **Modalités / groupes**

*Groupe de six apprenants (en groupe puis en binômes)*

### **Matériel / Support**

*Deux fiches-élève*

### **Mise en œuvre de la remédiation**

Rappeler aux apprenants ce qu'ils savent déjà faire (valoriser leurs préacquis).

**Verbalisation** : Demander aux apprenants de parler de leurs difficultés, de l'obstacle qu'ils n'arrivent pas à surmonter, c'est-à-dire ce qu'ils ne savent pas et ne savent pas faire.

**Conscientisation**: Avec des mots simples, dire aux apprenants à quoi vont leur servir les nouveaux savoirs à acquérir.

#### **1. Situation de départ :**

*Présenter les phrases suivantes au tableau. Lecture des phrases par quelques apprenants.*

- *Un petit garçon vivait avec ses parents dans un petit village près d'une forêt.*
- *Durant le printemps, les fermiers récoltent les premiers fruits de la saison.*

#### **2. Exploitation :**

*En interaction, amener les élèves à identifier la cadre spatial (pour la première phrase) et le cadre temporel (pour la seconde phrase).*

#### **3. Entraînement /Manipulation :**

- *L'enseignant : « je vais lire le début d'une histoire. Vous allez dire où se passera l'action ».*
  - *La petite Sonia se promenait dans la petite ville de Nedroma avec son frère.*
  - *Le jeune prince vivait dans un immense château auprès de sa famille.*

*Pour les besoins de la compréhension, le support doit être écouté ou lu autant de fois que possible et ce, afin d'aplanir la difficulté et d'asseoir la compétence.*

- *L'enseignant : « je vais vous lire le début d'une histoire. Vous allez me dire quand elle se passe ».*
  - *En 1954, le 1<sup>er</sup> du mois de novembre, se déclencha la lutte armée algérienne.*
  - *Il y a quelques semaines, Louis était chez ses grands-parents.*

#### **4. Prolongement :**

*Même consigne d'écoute mais cette fois-ci en insistant sur le fait que l'apprenant doit identifier le lieu et le temps simultanément ou en même temps.*

- *Durant l'hiver passé, la neige est tombée dans la petite ville de Yakourène.*
- *Un jour, le roi de Baghdad se rendit à Bassorah pour rencontrer un vieil ami.*
- *Hier matin, dans le bus qui me menait à Ghardaïa, j'ai rencontré un ancien camarade de classe.*

#### **5. Evaluation / Impact de la remédiation**

Demander aux apprenants de repérer le ou les mots (ou expressions) qui indique (nt) le temps ou le lieu. A cet effet, présenter comme support un texte authentique. Les apprenants arrêtent la lecture oralisée d'un camarade bon lecteur du texte (la lecture/diction de l'enseignant) dès qu'ils identifient un mot ou une expression indiquant le lieu ou le temps.

### **Compétence**

Lire et écrire un texte documentaire

### **Composante de la compétence**

*Adopter une attitude d'écoute sélective*

### **Objectifs**

L'apprenant sera capable d'associer ce qui a été demandé avec ce qui est écrit.

### **Organisation des activités**

**Durée**

**Date**

**Classe**

### **Difficultés / Obstacles :**

L'élève n'est pas capable d'écouter un texte et d'opérer des sélections, incompréhension d'une consigne d'écoute

**Modalités / groupes**

**Liste des élèves**

**Matériel / Support**

### **Mise en œuvre de la remédiation**

Rappeler aux apprenants ce qu'ils savent déjà faire (valoriser leurs préacquis).

**Verbalisation :** Demander aux apprenants de parler de leurs difficultés, de l'obstacle qu'ils n'arrivent pas à surmonter, c'est-à-dire ; ce qu'ils ne savent pas et ne savent pas faire.

**Conscientisation:** Avec des mots simples, dire aux apprenants à quoi vont leur servir les nouveaux savoirs à acquérir.

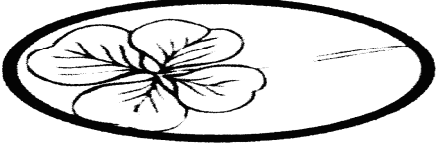
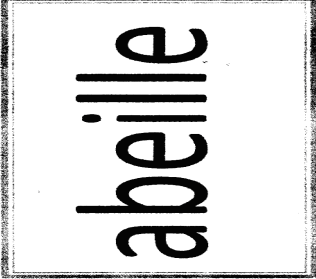
#### **1. Situation de départ :**

- *Distribution des deux fiches :*  
*Fiche 1 avec les consignes.*  
*Fiche 2 avec des illustrations.*
- *Explication du fonctionnement et des consignes : L'apprenant écoute la consigne, la cherche sur sa fiche 1, cherche l'illustration qui correspond, la découpe et la colle dans la case qui convient.*

#### **2. Activités ludiques de remédiations :**

- *L'apprenant écoute la consigne, la cherche dans sa fiche, cherche l'illustration correspondante, la découpe et la colle dans la case.*

**Fiche 2 Elève**

	<p>ruche /pleine</p>
	<p>ouvrière <input checked="" type="checkbox"/></p> <p>reine <input type="checkbox"/></p>
<p><u>miel</u></p>	<p><del>forêt</del></p>

**Fiche 1 Elève**

**Classe :**

**Prénom :**

- **J'écoute et je colle.**

J'entoure l'image de la fleur	
J'encadre le mot abeille	
Je souligne le mot miel	
Je barre le mot forêt	
Je sépare les mots de la phrase	
Je coche le mot ouvrière	

**3. Evaluation / Impact de la remédiation**

*Imaginer une activité similaire (plusieurs consignes et illustrations) pour évaluer l'impact de la remédiation*



# Domaine de compétence : ORAL/EXPRESSION :

## Quelles difficultés dans les pratiques langagières ?

Les difficultés	Les causes possibles	Activités de remédiation
<p><b>1. Au niveau phonétique :</b></p> <p>Confusion entre les sons ayant une certaine proximité phonique. p/b f/v i/u i/é ou/o</p> <p>Cas des syllabes Pour dire par exemple « feuille » l'élève dit « feule »</p>	<p>Mauvaise écoute. L'apprenant a mal entendu</p> <ul style="list-style-type: none"> <li>▫ parce qu'il y a du « bruit »,</li> <li>▫ parce que l'interlocuteur ne parle pas suffisamment haut,</li> <li>▫ parce que l'interlocuteur n'articule pas correctement,</li> <li>▫ parce qu'il parle trop vite</li> </ul> <p>L'élève présente des troubles. Il est par exemple aphasique</p>	<ul style="list-style-type: none"> <li>▫ Prononcer les 2 sons d'abord ensemble pour aider à faire la distinction et ensuite séparément en vue de mémoriser et de systématiser.</li> <li>▫ Faire écouter pour amener les apprenants à voir l'émission du son</li> <li>▫ Elaborer et faire dire une liste de mots à une seule syllabe puis à 2 syllabes et ainsi de suite.</li> <li>▫ Faire écouter pour amener les apprenants à voir l'émission du son</li> </ul>
<p><b>2. Au niveau lexical :</b></p> <p>L'apprenant peut prononcer correctement les phonèmes et même les syllabes mais une fois soumis à la prononciation du mot il a du mal à le faire. Il se trouve incapable d'associer certaines syllabes. Par exemple pour dire :</p> <p>« J'ai voulu il dira : j'ai voulou » « Minute / minoute » « Je veux / je vous »</p>	<p>Phénomène de contamination Confusion. Interférence : ou/u</p>	<p>Elaborer et faire dire une liste de mots courts puis de mots longs</p>
<p><b>3. Au niveau syntagmatique :</b></p> <p>Au niveau syllabique l'élève opère des coupures à l'intérieur du syntagme (il le fragmente) Exemple : la concierge de //l'immeuble est absente</p>	<p>Problème de compréhension, lequel problème serait dû à la pauvreté lexicale</p> <p>Problème lié au stress (dû à son tour à la timidité). Chose qui induit un manque de souffle</p>	<p>Amener l'élève à respecter les groupes de souffle en le soumettant à des exercices de segmentation.</p>
<p><b>4. Au niveau d'unités linguistiques :</b></p> <p>A ce niveau là le schéma intonatif n'est pas en adéquation avec les unités linguistiques : au niveau prosodique il n'adopte pas le ton propre à la phrase (rythme, assonance, débit) Ce n'est pas du tout expressif.</p>	<p>Problème également de compréhension (Les points 3 et 4 sont étroitement liés)</p>	<p>Inculquer à l'apprenant l'intonation appropriée à chaque type de phrase (leur proposer des jeux de rôles)</p>
<p><b>5. Au niveau discursif</b></p> <ul style="list-style-type: none"> <li>▫ Non adéquation entre la situation de communication et l'acte de parole Ex : « Salut » au lieu de « Bonjour Monsieur le Directeur »</li> <li>▫ Mauvais usage des déictiques et des embrayeurs Ex : « La veille, j'ai vu un beau film » au lieu de</li> </ul>	<p>Pratique insuffisante de la langue</p> <p>Méconnaissance des registres de langue</p>	<p>Entraîner l'apprenant à des situations de communication (jeux de rôles....)</p>

## Outil de remédiation en ORAL/EXPRESSION n°01

### **Compétence**

Décrire un personnage (on peut adopter la même démarche pour décrire un animal, un objet...)

### **Composante de la compétence**

#### **Objectifs**

- Jouer ensemble avec la langue, trouver des mots par association d'idées
- Construire une phrase simple
- Utiliser des articulateurs logiques, des substituts grammaticaux et lexicaux.
- Assurer la progression et la cohérence d'un texte.

### **Organisation des activités**

**Durée**

**Date**

#### **Difficultés / Obstacles**

#### **Classe**

- les élèves ont rencontré des difficultés lors de la production d'un petit texte descriptif (décrire une personne)
- Difficultés à utiliser le vocabulaire pour :
  - nommer les parties du corps
  - pour qualifier ces parties du corps à l'aide d'adjectifs qualificatifs
- -difficultés à utiliser correctement les auxiliaires « avoir » et « être ».

#### **Liste des élèves**

#### **Modalités / groupes**

Groupe de 4 ; interaction orale ; jeu

#### **Matériel / Support**

Tableau

### **Mise en œuvre de la remédiation**

Proposition d'une activité de production orale à caractère ludique et adaptée aux types d'apprentissage appropriés à l'apprenant : auditif- kinesthésique

- Deviner le nom d'un personnage célèbre.
- Un groupe d'élève choisit le nom d'un personnage connu
- Les autres élèves de la classe posent des questions et proposent des indices d'identification : Exemple Il est grand ? Moustachu ?

Le groupe qui mène le jeu doit répondre par oui ou non uniquement. s'assurer que tous les mots utilisés sont bien compris par tous ; de même qu'il faut veiller à l'utilisation des auxiliaires être et avoir

Rappel de la règle : Ex : Il est grand.....être + ADJECTIF

Il a les yeux noirs....avoir +GROUPE NOMINAL

#### **Évaluation**

Élèves motivés / grande participation au jeu.

## Outil de remédiation en ORAL/EXPRESSION n°02

### **Compétence**

*Maitriser le système phonologique du français*

### **Composante de la compétence**

*Maitrise des voyelles phonétiquement voisines*

### **Objectifs**

- Dire des mots contenant les sons objet d'étude. / Diction d'une comptine renfermant les sons objet d'étude, d'une manière correcte

### **Organisation des activités**

**Durée**

**Date**

### **Difficultés / Obstacles**

- Confusion entre les sons i/u ; o/ou ; i/é ..

**Classe**

### **Liste des élèves**

### **Modalités / groupes**

*Constitution des groupes de besoin : Le groupe peut varier de 1 à 4 élèves. Le nombre global d'élèves ne doit pas dépasser 12*

### **Matériel / Support**

*Voix de l'enseignant, ...*

### **Mise en œuvre de la remédiation**

Moment de mise en confiance : Rappeler aux apprenants ce qu'ils savent déjà faire (valoriser leurs préacquis).

Moment de conscientisation: Avec des mots simples, dire aux apprenants à quoi vont leur servir les nouveaux savoirs à acquérir.

#### **1. Situation de départ :**

*Lors de cette phase, l'enseignant invite les élèves à dire quelques mots contenant les sons à étudier. Tout au fil de leur diction, il porte au tableau les sons tels que prononcés par les élèves : confrontations des élèves à leurs difficultés. L'enseignant sensibilisera ses apprenants.*

#### **2. Exploitation :**

*Faire répéter autant que possible les phonèmes par les apprenants jusqu'à stabilisation de l'image acoustique*

*Supports et modalités : Ils doivent être moins complexes et autres que ceux de la séance d'apprentissage*

*Comment faire ?*

*A titre illustratif les apprenants sont répartis en 3 groupes : A, B, C*

<b>GROUPE A</b>	<b>GROUPE B</b>	<b>GROUPE C</b>
<i>Groupe qui travaille sur la difficulté « i/u »</i>	<i>Groupe qui travaille sur la difficulté « i/é »</i>	<i>Groupe qui travaille sur la difficulté « o/ou »</i>

#### **3. Entraînement/Manipulation :**

*Soumettre les apprenants à un entraînement articulatoire :*

• **Groupe A :**

- Faire répéter avec précision le son seul « i » puis « u » en faisant un effort d'articulation.
- Faire répéter avec précision les suites : i/u et u/i.
- Faire répéter avec précision les syllabes : bi/di/fi/pri/cru puis bu/du/vu/pru/cru
- Opposer les syllabes dans les mots : instituteur / du tissu / discuter
- Dire les phrases puis les suites de phrases: Il lit. / Il a lu. Il continue. / Il continue de discuter.
- Prononciation des sons, mots et phrases en dehors du mini-groupe ; à tous les élèves des trois groupes.

• **Groupe B :**

- Faire répéter avec précision le son seul « i » puis « é » en faisant un effort d'articulation.
- Faire répéter avec précision les suites : i/é et é/i.
- Faire répéter avec précision les syllabes : blé / clé / pré
- Faire répéter avec précision les mots : éléphant / illimité.
- Opposer les sons dans les mots : répit /épicier / béni /linéaire
- Dire les phrases : Il veut se lever. Il vit la terre de ses parents.
- Prononciation des sons, mots et phrases en dehors du mini-groupe ; à tous les élèves des trois groupes.

• **Groupe C :**

- Dire le texte lentement en marquant correctement le rythme. Les apprenants écoutent :

Saute, saute, sauterelle.  
Car c'est aujourd'hui jeudi.  
Je sauterai, nous dit-elle  
Du lundi au samedi

Robert Desnos

- Faire identifier les sons dominants dans : aujourd'hui / saute / sauterai / nous dit-elle.  
(o/ou)
- Faire répéter les sons seuls : o/ou puis les suites o/ou et ou/o.
- Faire répéter les éléments de la comptine en exigeant une prononciation correcte :  
Saute – sauterelle  
Aujourd'hui  
Jeudi-lundi-samedi  
Saute, saute sauterelle car c'est aujourd'hui jeudi.  
Je sauterai  
Je sauterai, nous dit-elle  
du lundi au samedi

**4. Prolongement :**

Travail d'extension (interaction) : Travail d'échange entre les apprenants (co-apprentissage).  
Incitation des apprenants à produire tout « son » objet de l'étude.

**Consigne possible :**

Un élève prononce un son et ses camarades essayent de trouver des mots contenant le son en question.

Variation des procédés, en binôme par exemple : Un élève prononce le son « ou », l'autre dit « poule » puis, d'un groupe à un autre.

## **Évaluation**

*Soumettre les apprenants à un entraînement articulatoire :*

### **Groupe A : Difficulté [i]/[y]**

*Comptine : Au clair de la lune*

*Au clair de la lune*

*Mon ami pierrot*

*Prête-moi ta plume*

*Pour écrire un mot*

*Ma chandelle est morte*

*Je n'ai plus de feu*

*Ouvre-moi ta porte*

*Pour l'amour de Dieu.*

*Au clair de la lune*

*Pierrot répondit*

*Je n'ai pas de plume*

*Je suis dans mon lit*

*Vas chez la voisine*

*Je crois qu'elle y est*

*Car dans sa cuisine*

*On bat le briquet.*

### **Groupe B : Difficulté [i]/[e]**

*Chanson de Charles Trenet*

*Débit de l'eau, débit de lait*

*A h ! qu'il est beau le débit de lait*

*A h ! qu'il est laid le débit de l'eau*

*Débit de lait si beau, débit de l'eau si laid*

*S'il est un débit beau, c'est bien le beau débit de lait.*

### **Groupe C : Difficulté [o]/[u]**

*Comptine :*

*Au zoo*

*Le chameau met son chapeau*

*Le louveteau fait des photos*

*Le dodo pousse un landau*

*Et le troupeau fait du rodéo*

*O ! quel méli- mélo !*

### **Critère de réussite :**

- 1. Phonèmes réalisés avec précision : Objectif de la remédiation atteint.*
- 2. Phonèmes réalisés approximativement : Une consolidation s'impose.*
- 3. Phonèmes maladroitement réalisés : Prévoir une autre séance de remédiation.*

## Outil de remédiation en ORAL/EXPRESSION n°03

### **Compétence**

*Dire pour s'approprier la langue*

### **Composante de la compétence**

*Saluer correctement*

### **Objectifs**

- Emploi du « tu » et du « vous ». Emploi des formules de politesse (S'il te plait, S'il vous plait, Bonjour, Bonsoir, merci.....)

### **Organisation des activités**

**Durée**

**Date**

### **Difficultés / Obstacles**

**Classe**

- Méconnaissance du statut de l'interlocuteur dans des situations de communication.  
Exemple : saluer..

### **Liste des élèves**

### **Modalités / groupes**

*Groupe de six apprenants.*

### **Matériel / Support**

*Audiovisuel, jeux de rôles,...*

### **Mise en œuvre de la remédiation**

Moment de mise en confiance : Rappeler aux apprenants ce qu'ils savent déjà faire (valoriser leurs préacquis).

Moment de conscientisation: Avec des mots simples, dire aux apprenants à quoi vont leur servir les nouveaux savoirs à acquérir.

#### **1. Situation de départ :**

*Première mise en situation:*

- *Un élève est invité à saluer son copain / le Directeur ou l'enseignant ou pour demander quelque chose. Les formes de salutations sont systématiquement présentées au tableau par le maître.*
- *L'enseignant souligne (en rouge) les formules inadéquates ou mal formulées.*

#### **2. Exploitation :**

*L'enseignant présente la formulation adéquate à chaque situation évoquée.*

*Il s'efforcera de varier les situations de sorte à faire apparaître les structures linguistiques employées dans la salutation.*

*Pour faire apparaître la dichotomie « tu/vous » il alterne les statuts des interlocuteurs :  
Directeur, un copain, des copains (distinction du « vous » du pluriel, « tu et tu » du « vous » de politesse)*

### **3. Entraînement/Manipulation :**

*L'enseignant présente l'expression :*

**« Bonjour, tu penses qu'il fera beau demain ? »**

*Cette expression va être reprise par un élève qui va s'adresser :*

- à un de ses copains,
- à ses copains,
- à la maîtresse.
- 

### **4. Prolongement :**

*L'enseignant présente (dit) d'autres expressions et demande aux apprenants de les reprendre*

*en s'adressant :*

- à un copain, à un frère, à une sœur,....
- au Directeur, à une personne âgée,....

*Aux copains, à ses frères...*

### **Évaluation**

*L'enseignant propose aux apprenants un jeu de rôles ou d'autres situations similaires :*

- ✓ saluer son copain avec le « tu »
- ✓ saluer les copains ou le groupe de copains avec le « vous » du pluriel
- ✓ saluer son Directeur avec le « vous » de politesse.

*En fin de séance l'élève doit être capable de nommer les différentes formes du « tu » et des « vous » en fonction du statut de l'interlocuteur devant la classe.*

---

# Annexe

---

## Profil du maître de l'école primaire (En langue arabe et française)

---

Le perfectionnement professionnel de l'enseignant fait de lui un membre actif et influent dans de nombreuses interactions se produisant à l'école et son environnement.

De ce fait, la formation des enseignants constitue un enjeu stratégique majeur dans le processus de mise en œuvre de la réforme de l'éducation et un facteur déterminant dans la satisfaction des exigences d'amélioration de la qualité des apprentissages et d'accroissement du rendement du système éducatif.

Aussi, faudra-t-il œuvrer sans cesse à élever le niveau de qualification des enseignants et à assurer la professionnalisation de leur formation conformément aux objectifs de la réforme et aux standards internationaux en matière de savoirs académiques, de compétences professionnelles et de qualités humaines.

Ainsi, au terme de la formation initiale, le maître de l'école primaire doit :

- être éducateur, enseignant et planificateur de stratégies d'apprentissages ;
- être en mesure de réaliser l'intégration des valeurs nationales et humaines et les inculquer aux élèves ;
- ⊕ connaître tous les programmes scolaires de l'enseignement primaire et posséder une excellente maîtrise de la langue d'enseignement ;
- maîtriser les savoirs disciplinaires et connaître les théories et les descriptions des différentes matières ;
- posséder des qualités humaines susceptibles de créer un climat favorable dans les relations enseignants/élèves et élèves/élèves.
- ✕ maîtriser l'outil informatique et en faire un auxiliaire puissant de l'apprentissage ;
- connaître la psychologie de chaque enfant, pour créer une dynamique d'apprentissage de type « constructiviste-interactionniste » et les aider à construire, organiser et modéliser leurs savoirs. Cela, afin d'aboutir à la construction des concepts et à leur appropriation ;
- être capable de simplifier et transposer les savoirs académiques en rapport avec le niveau et les acquis préalables des élèves ;
- être imprégné de l'éthique professionnelle et sociale ;



- être capable de lire un programme scolaire et de le mettre en pratique ;
- être capable d'organiser des activités, de gérer la progression des apprentissages et d'utiliser des documents pédagogiques et des outils didactiques ;
- être en mesure de repérer, d'analyser les difficultés individuelles les plus courantes et d'y remédier ;
- savoir définir des exigences pour tous les élèves et s'adapter à leur diversité, par l'élaboration de plans d'action pédagogique diversifiée, en tenant compte des performances et des capacités individuelles ;
- être capable de communiquer avec les autres membres de l'équipe pédagogique pour identifier les obstacles à l'apprentissage et définir les situations-problèmes, qui permettent d'établir un référentiel commun contenant les types d'obstacles et, prévoir en équipe, des activités diverses pour surmonter ces obstacles ;
- être capable de créer des mécanismes d'autoformation pour prolonger les effets de la formation initiale et également de se remettre en question d'une manière permanente, pour rompre avec une approche linéaire des apprentissages, à une approche plus systémique et socio-constructiviste.